

**KONSOLIDOVANÁ
VÝROČNÍ
ZPRÁVA**

za rok 2015

ENERGOAQUA, a.s.

Obsah

	strana č.
1. Základní údaje o konsolidující (mateřské) společnosti	3
2. Historie a současný vývoj mateřské společnosti a konsolidačního celku	3
3. Vymezení konsolidačního celku	4
4. Vývoj obchodních a výrobních záměrů	4
5. Zhodnocení výrobní a ekonomické situace	4
6. Údaje o důležitých skutečnostech vzniklých po účetní závěrce podniků	6
7. Předpokládaný vývoj podniků konsolidačního celku	6
8. Údaje o osobách odpovědných za konsolidovanou výroční zprávu a konsolidovanou účetní závěrku	7

Ověřená konsolidovaná účetní závěrka ENERGOAQUA, a.s. za rok 2015

- Komentář ke konsolidované účetní závěrce

Zpráva dozorčí rady o přezkoumání řádné účetní závěrky a konsolidované účetní závěrky za rok 2015

Zpráva o vztazích podle § 82 zákona č. 90/2012 Sb. za rok 2015

Zpráva dozorčí rady ke Zprávě o vztazích za rok 2015

Zpráva nezávislého auditora

1. Základní údaje o konsolidující (mateřské) společnosti

Obchodní firma: **ENERGOAQUA, a.s.**
Sídlo: Rožnov pod Radhoštěm, 1. máje 823, PSČ 756 61, Česká republika
Identifikační číslo: 15 50 34 61
Datum založení: 29. dubna 1992 zápisem do obchodního rejstříku, na dobu neurčitou
Právní forma: Akciová společnost

2. Historie a současný vývoj mateřské společnosti a konsolidačního celku

Mateřská společnost vznikla v roce 1992 na základech energetického a vodního hospodářství zaniklé a.s. TESLA Rožnov pod Radhoštěm a s předmětem podnikání, který byl a doposud je rozhodující měrou tvořen činností energetického a vodohospodářského programu.

Postupem času se mateřská společnost stala součástí koncernu, který tvoří ovládající osoba Ing. Miroslav Kurka a pan Miroslav Kurka a touto osobou ovládané osoby. Detailní struktura koncernu je uvedena ve zprávě o vztazích mezi propojenými osobami a v grafickém přehledu společností koncernu PROSPERITA.

Dceřiné společnosti konsolidačního celku jsou:

- EA alfa, s.r.o. se sídlem Rožnov pod Radhoštěm, 1. máje 823, IČ: 27773663 s rozhodující podnikatelskou činností realitní v průmyslovém areálu ve Vrbně pod Pradědem
- EA beta, s.r.o. se sídlem Rožnov pod Radhoštěm, 1. máje 823, IČ: 27773761 s rozhodující činností vytváření nových zdrojů podnikání v průmyslovém areálu ve Vrbně pod Pradědem
- EA Invest, spol. s r.o. se sídlem Orlová – Lutyně, U Centrumu 751, IČ: 25392697 s rozhodující podnikatelskou činností koupě zboží za účelem dalšího prodeje a prodej, zprostředkovatelskou činností a službami v administrativní oblasti.
- Karvinská finanční, a.s. se sídlem Orlová-Lutyně, U Centrumu 751, IČ: 45192146 s rozhodující podnikatelskou činností v oblasti realitní.
- VOS a.s. se sídlem v Písku, Nádražní 732, IČ: 46678034 s rozhodující podnikatelskou činností v oblasti realitní.
- HIKOR Písek, a.s., Česká republika, sídlo: Orlová – Lutyně, U Centrumu 751, IČ: 466 78 336 s rozhodující podnikatelskou činností finanční služby, služby v administrativní oblasti

V oblasti výzkumu a vývoje žádné aktivity ani mateřská ani dceřiné společnosti nevyvíjejí.

3. Vymezení konsolidačního celku

ENERGOAQUA, a.s. Rožnov pod Radhoštěm je mateřskou společností pro šest obchodních společností a spolu tvoří jeden konsolidační celek.

Dceřiné společnosti jsou tyto:

Název	Sídlo	IČ	Základní kapitál [v tis. Kč]	Podíl na základním kapitálu [v %]
EA alfa, s.r.o.	1. máje 823, Rožnov p.R.	27773663	22 479	100,00
EA beta, s.r.o.	1. máje 823, Rožnov p.R.	27773761	477	100,00
EA Invest, spol. s r.o.	U Centrumu 751, Orlová -Lutyně	25392697	160 000	87,00
HIKOR Písek, a.s.	Lesnická 157, Písek	46678336	55 763	65,66
Karvinská finanční, a.s.	U Centrumu 751, Orlová-Lutyně	45192146	63 646	100,00
VOS a.s. , Písek	Nádražní 73, Písek	46678034	292 797	57,46

4. Vývoj obchodních a výrobních záměrů

Mateřská společnost se snažila v uplynulém účetním období o uplatnění svého vlivu v obchodních společnostech tvořících konsolidační celek působením svých zástupců ve statutárních a dozorčích orgánech ovládaných společností, v žádné z těchto společností nebyla uplatněna ovládací smlouva.

Cílem mateřské společnosti je umožnění stálého rozvoje všech společností v souladu s předmětem jejich podnikání a tím dosahování co možná nejlepších hospodářských výsledků.

5. Zhodnocení výrobní a ekonomické situace

Aktivity obchodních společností zařazených do konsolidačního celku jsou zejména v těchto oborech podnikatelské činnosti:

- ❖ Výroba a distribuce tepelné a elektrické energie
- ❖ Distribuce technických plynů
- ❖ Výroba a distribuce průmyslových vod a pitné vody a čištění chemických odpadních vod
- ❖ Koupě zboží za účelem dalšího prodeje a prodej
- ❖ Zprostředkovatelská činnost a služby v administrativní oblasti
- ❖ Realitní činnost

Při realizaci výše uvedených aktivit dosáhl konsolidační celek následujících ekonomických výsledků v základních ukazatelích v tis. Kč:

Název ukazatele	Rok 2014	Rok 2015
Konsolidované výnosy	735 860	629 028
Z toho:		
Konsolidované provozní výkony	714 680	614 756
Finanční a jiné výnosy	21 180	14 272
Konsolidovaná aktiva	2 081 624	2 015 644
Z toho:		
Dlouhodobá aktiva	1 631 379	1 751 152
Krátkodobá aktiva	450 245	264 492
Konsolidovaná aktiva	2 081 624	2 015 644
Z toho:		
Vlastní kapitál	1 799 619	1 736 982
Menšinový vlastní kapitál	59 051	62 200
Dlouhodobé závazky	101 839	103 401
Krátkodobé závazky	121 115	113 061
Konsolidovaný zisk po zdanění	179 922	160 669
Z toho:		
Většinový výsledek hospodaření	178 555	157 922
Menšinový výsledek hospodaření	1 367	2 747

Slovní popis vývoje činnosti a hospodářských výsledků konsolidačního celku a popis majetku, činnosti a hospodářských výsledků nejvýznamnějších dceřiných společností emitenta v roce 2015

Nejvýznamnější dceřinou společností emitenta z pohledu tvorby hospodářského výsledku je EA Invest, spol. s r.o., která nevlastní žádný nemovitý majetek a dlouhodobý finanční majetek je tvořen portfoliem cenných papírů a majetkovou účastí ve společnostech Koncernu Prosperita. Svou činnost zaměřuje především na provádění správy majetkových podílů a poskytování peněžních půjček společnostem Koncernu Prosperita. V roce 2015 dosáhla hospodářského výsledku 5 883 tis. Kč, čímž nejvýznamněji ovlivnila pozitivně hospodářský výsledek konsolidačního celku.

Druhou nejvýznamnější dceřinou společností je VOS a.s. Písek, která se na celkovém hospodaření konsolidačního celku podílí hospodářským výsledkem 3 994 tis. Kč. Společnost je zaměřena na pronájem volných administrativních, skladovacích a výrobních objektů.

Zbylé dceřiné společnosti nevlastní žádný nemovitý majetek a svou činností ve sledovaném období se podílely negativně na tvorbě hospodářského výsledku konsolidačního celku v řádu stovek tisíc korun.

Z výše uvedeného vyplývá, že činnost a hospodářský výsledek konsolidačního celku emitenta je rozhodující měrou stanoven činností a hospodářským výsledkem mateřské společnosti a je předpoklad, že obdobně tomu bude v roce 2016.

6. Údaje o důležitých skutečnostech vzniklých po účetní závěrce podniků

V období po termínu účetní závěrky u mateřské ani dceřiných společností žádné podstatné a důležité skutečnosti nenastaly.

7. Předpokládaný vývoj podniků konsolidačního celku

Mateřská společnost ENERGOAQUA, a.s. usiluje o efektivní rozvoj jednotlivých obchodních společností zařazených do konsolidačního celku pomocí jí dostupných nástrojů. Rozhodující strategie rozvoje či útlumu podnikatelské činnosti dceřiných společností vychází z koncepce připravované ovládající osobou koncernu PROSPERITA.

6. Údaje o důležitých skutečnostech vzniklých po účetní závěrce podniků

V období po termínu účetní závěrky u mateřské ani dceřiných společností žádné podstatné a důležité skutečnosti nenastaly.

7. Předpokládaný vývoj podniků konsolidačního celku

Mateřská společnost ENERGOAQUA, a.s. usiluje o efektivní rozvoj jednotlivých obchodních společností zařazených do konsolidačního celku pomocí jí dostupných nástrojů. Rozhodující strategie rozvoje či útlumu podnikatelské činnosti dceřiných společností vychází z koncepce připravované ovládající osobou koncernu PROSPERITA.

8. Údaje o oprávněné osobě za konsolidovanou výroční zprávu

Ing. Oldřich Havelka

funkce: místopředseda představenstva

bydliště: Sluneční 2412, Rožnov pod Radhoštěm

Čestné prohlášení oprávněné osoby

Prohlašuji, že podle mého nejlepšího vědomí podává Konsolidovaná výroční zpráva věrný a poctivý obraz o finanční situaci, podnikatelské činnosti a výsledcích hospodaření konsolidačního celku za uplynulé účetní období a o vyhlídkách budoucího vývoje finanční situace, podnikatelské činnosti a výsledků hospodaření.

.....
Ing. Oldřich Havelka
místopředseda představenstva

Tato zpráva byla projednána a odsouhlasena na zasedání představenstva emitenta dne 21. 03. 2016.

ENERGOAQUA, a.s.
1. máje 823, 756 61 Rožnov pod Radhoštěm

Konsolidovaná účetní závěrka za rok 2015

sestavená dle mezinárodních standardů
účetního výkaznictví IAS / IFRS

Březen 2016

Obsah:

I.	VÝKAZ O FINANČNÍ POZICI.....	3
II.	VÝKAZ O ÚPLNÉM VÝSLEDKU.....	4
III.	VÝKAZ PENĚŽNÍCH TOKŮ	5
IV.	PŘEHLED O ZMĚNÁCH VLASTNÍHO KAPITÁLU	6
V.	KOMENTÁŘ KE KONSOLIDOVANÉ ÚČETNÍ ZÁVĚRCE	7
1.	Všeobecné informace	7
2.	Aplikace nových a novelizovaných standardů IFRS	7
3.	Důležitá účetní pravidla	9
3.1.	Prohlášení o shodě.....	9
3.2.	Východiska sestavování účetní závěrky	9
3.3.	Dlouhodobá aktiva držena k prodeji	10
3.4.	Účtování výnosů.....	10
3.5.	Cizí měny	11
3.6.	Výpůjční náklady	11
3.7.	Státní dotace	11
3.8.	Daně	12
3.9.	Pozemky, budovy a zařízení	13
3.10.	Investice do nemovitostí.....	13
3.11.	Nehmotná aktiva.....	13
3.12.	Snížení hodnoty hmotných a nehmotných aktiv, kromě goodwillu.....	14
3.13.	Zásoby	15
3.14.	Rezervy.....	15
3.15.	Finanční aktiva	16
3.16.	Finanční závazky a kapitálové nástroje vydané společností	19
4.	Důležité účetní úsudky a klíčové zdroje nejistoty při odhadech	20
5.	Výnosy	21
6.	Výnosy z investic.....	21
7.	Ostatní výnosy	22
8.	Informace o segmentech.....	22
9.	Spotřeba materiálu energie a služeb.....	24
10.	Osobní náklady	24
11.	Přímé provozní náklady vyplývající z investic do nemovitostí.....	24
12.	Zisk, ztráta z prodeje aktiv	24
13.	Ostatní náklady.....	25
14.	Ostatní finanční výnosy a náklady	25
15.	Daň ze zisku	25
16.	Zisk za období z pokračujících činností	28
17.	Zisk na akcii.....	28
18.	Pozemky, budovy a zařízení.....	29
19.	Ostatní nehmotná aktiva	30
20.	Pořizování dlouhodobých hmotných aktiv	31
21.	Investice do nemovitostí	32
22.	Ostatní finanční aktiva a závazky.....	32
23.	Peněžní prostředky a peněžní ekvivalenty	34
24.	Zásoby.....	34
25.	Pohledávky z obchodního styku a jiné pohledávky	35
26.	Dlouhodobá aktiva držena k prodeji	36
27.	Ostatní aktiva.....	36
28.	Finanční nástroje	36
29.	Složení skupiny	38
30.	Spřízněné osoby	39
31.	Transakce se spřízněnými osobami	41
32.	Základní kapitál.....	44
33.	Kapitálové fondy a fondy tvořené ze zisku	45
34.	Výdaje příštích období.....	46
35.	Události po rozvahovém dni.....	47

I. VÝKAZ O FINANČNÍ POZICI

	Příloha	31.12.2015	31.12.2014
Aktiva:		2 015 644	2 081 624
Dlouhodobá aktiva			
Nehmotná aktiva	19	4 788	5 205
Pozemky, budovy a zařízení	18	896 074	958 993
Investice do nemovitostí	21	270 341	246 412
Biologická aktiva		0	0
Podíly v ovládaných a řízených osobách		0	0
Ostatní finanční aktiva	22	579 949	420 769
Dlouhodobá aktiva celkem		1 751 152	1 631 379
Krátkodobá aktiva			
Zásoby	24	2 679	2 382
Pohledávky z obchodního styku a jiné pohledávky	25	76 260	88 376
Ostatní finanční aktiva	22	30 100	36 580
Pohledávky z titulu běžných daní	15.4	3 936	3 281
Aktiva držená k prodeji	26	0	0
Peníze a peněžní ekvivalenty	23	148 678	315 532
Ostatní aktiva	27	2 839	4 094
Krátkodobá aktiva celkem		264 492	450 245
Vlastní kapitál a závazky		2 015 644	2 081 624
Vlastní kapitál			
Základní kapitál	32	625 044	703 075
Kapitálové fondy	33	372 835	374 539
Fondy tvořené ze zisku	33	82 700	2 204
Nerozdělený zisk		656 403	719 801
Vlastní kapitál připadající vlastníkům společnosti		1 736 982	1 799 619
Menšinové podíly		62 200	59 051
Vlastní kapitál celkem		1 799 182	1 858 670
Dlouhodobé závazky:			
Rezervy			
Odložené daňové závazky	15.5	99 601	101 839
Půjčky a úvěry	22	3 800	0
Dlouhodobé závazky celkem		103 401	101 839
Krátkodobé závazky			
Obchodní a jiné závazky		68 848	77 041
Závazky k ovládaným společnostem		0	0
Půjčky a úvěry		0	0
Daňové závazky	15.4	13 587	18 724
Závazky z dividend a tantiem		30 593	25 209
Závazky aktiv určených k prodeji		0	0
Výdaje příštích období	34	33	141
Krátkodobé závazky celkem		113 061	121 115

II. VÝKAZ O ÚPLNÉM VÝSLEDKU

Pokračující činnosti	Příloha	31.12.2015	31.12.2014
Výnosy	5	563 724	658 530
Výnosy z investic	6	50 219	50 315
Ostatní výnosy	7	12 963	9 102
Změna stavu zásob vlastní činnosti		0	0
Aktivace		0	0
Spotřeba materiálu, energie a služeb	9	-258 822	-319 669
Osobní náklady	10	-94 278	-105 757
Odpisy dlouhodobého majetku		-65 061	-65 459
Zisk z prodeje aktiv	12	295	2 255
Opravné položky v provozní činnosti		-443	3 937
Ostatní náklady	13	-9 926	-14 418
Ostatní finanční výnosy a náklady	14	172	465
Podíl na zisku přidružených podniků		0	0
Zisk před zdaněním		198 843	219 301
Daň ze zisku	15.1.	-38 174	-39 379
Zisk za období z pokračujících činností	15	160 669	179 922
Zisk z ukončených (ukončovaných) činností			
ZISK ZA OBDOBÍ		160 669	179 922

OSTATNÍ ÚPLNÝ VÝSLEDEK

Položky, které se následně nereklasifikují do hospodářského výsledku

Zisky z přecenění majetku	33.1	-665	4 571
Podíl na ostatním úplném výsledku přidružených společností		0	0
Přecenění závazků z definovaných požitků		0	0
Ostatní			
Odložená daň související s položkami, které se následně nereklasifikují	15.5	127	-869

Položky, které se mohou následně reklasifikovat do hospodářského výsledku

Kursově rozdíly z převodu závěrek zahrani.jednotek		0	0
Realizovatelná finanční aktiva	33.2	-877	16 143
Zajištění peněžních toků		0	0
Ostatní			
Odložená daň související s položkami, které se mohou reklasifikovat	15.5	680	-1 255

Ostatní úplný výsledek za období po zdanění -735 18 590

ÚPLNÝ VÝSLEDEK ZA OBDOBÍ CELKEM 159 934 198 512

Zisk připadající:

vlastníkům mateřské společnosti	16	157 922	178 555
podílu nezakládajícímu ovládnání (menšinovým podílům)		2 747	1 367

Úplný výsledek celkem připadající:

vlastníkům mateřské společnosti		157 234	195 304
podílu nezakládajícímu ovládnání (menšinovým podílům)		2 700	3 208

Zisk na akcii s nominální hodnotou 1 000 Kč v Kč

základní	17	231	256
zředěný		231	256

Zisk na akcii s nominální hodnotou 8 Kč v Kč

základní	17	2	2
zředěný		2	2

III. VÝKAZ PENĚŽNÍCH TOKŮ

Přehled o peněžních tocích		31.12.2015	31.12.2014
P.	Stav peněž. prostř. na začátku úč. období	315 532	303 742
Z.	Účetní zisk nebo ztráta před zdaněním	198 843	219 301
A.1.	Úpravy o nepeněžní operace (A1.1 až A 1.6)	55 340	49 230
A.1.1.	Odpisy stálých aktiv (+) - mimo prodaná stálá ak.	65 061	65 459
A.1.2.	Změna stavu opravných položek (+,-) Změna zůstatku rezerv (+,-)	443 0	-3 406 -531
A.1.3.	Zisk (ztráta) z prodeje stál. aktiv (+,-) Oceňovací rozdíly z kapit. účastí (výn -, nákl.+)	50 0	2 051 0
A.1.4.	Výnosy z dividend a podílů na zisku (mimo IS a IF)	-5 869	-8 331
A.1.5.	Výnosy z podílů na zisku (mimo IS a IF)	0	-6 012
A.1.6.	Vyúčtované náklad. úroky(+) a výnosové úroky(-)	-6 838	0
A.1.7.	Případné úpravy o ostat. nepeněžní operace	2 493	0
A*	Čistý peněžní tok z provoz. čin. před zdaněním, změnami prac. kap. a mimořád. položkami (Z+A.1)	254 183	268 531
A.2.	Změny pracovního kapitálu (A.2.1 až A.2.4)	5 823	37
A.2.1.	Změna stavu pohledávek (+,-)	19 380	-439
A.2.2.	Změna stavu krátkodob. závazků (+,-)	-13 291	-1 922
A.2.3.	Změna stavu zásob (+,-)	-266	2 398
A.2.4.	Změna stavu krátkodobého fin. maj. (+,-)	0	0
A**	Čistý peněžní tok z provoz. čin. před zdaněním a mimořádnými položkami (A* + A.2)	260 006	268 568
A.3.	Výdaje z plateb úroků s výjim. kapital. úroků	0	0
A.4.	Přijaté úroky	6 838	6 012
A.5.	Zaplacená daň z příjmů za běž. činnost a doměrky	-43 655	-48 723
A***	Čistý pen. tok z prov. činnosti (A**+A.3 až A.6)	223 189	225 857
	Peněžní toky z investiční činnosti		
B.1.	Výdaje spojené s pořízením stálých aktiv (-)	-92 542	-101 356
B.2.	Příjmy z prodeje stálých aktiv (+)	299	9 044
B.3.	Půjčky a úvěry spřízněným osobám (-/+)	-87 200	11 910
B***	Čistý pen. tok z investiční činnosti (B.1 až B.3)	-179 443	-80 402
	Peněžní toky z finanční činnosti		
C.1.	Změna stavu dlouhodobých a krátkodob. závazků	5 237	4 223
C.2.	Dopady změn vlastního jmění na peněž. prostředky	-215 837	-137 888
C.2.1.	Zvýšení peněž. prostředků. ze zvýšení ZK nebo rez. fondu	0	0
C.2.2.	Vyplacení podílů na vlastním jmění společníkům	-78 031	0
C.2.3.	Peněžní dary a dotace do vl. jm. a vkl. společníků	0	0
C.2.4.	Úhrada ztráty společníky (+)	0	0
C.2.5.	Přímé platby na vrub fondů (-)	-1 833	-1 937
C.2.6.	Vyplacené dividendy nebo podíly na zisku včetně srážkové daně a vypořádání se společníky v.o.s.	-135 973	-135 951
C***	Čistý peněžní tok z fin. činnosti (C.1+C.2+C.3)	-210 600	-133 665
F.	Čisté zvýšení, resp. snížení peněžních prostř. (A*** + B*** + C***)	-166 854	11 790
R.	Stav pen. prostředků na konci období (P+F)	148 678	315 532

IV. PŘEHLED O ZMĚNÁCH VLASTNÍHO KAPITÁLU

	Základní kapitál	Fondy ze zisku	Ostatní kapitálové fondy	Fond z přecenění při přeměnách	Fond z přecenění majetku	Fond z přecenění investic	Nerozdělený zisk	Podíl vlastníků mateř.společnosti	Nekontrolní podíly	CELKEM
Stav k 1.1.2014	703 075	123 386	22 239	-4 543	331 846	1 106	573 850	1 750 959	60 438	1 811 397
Zisk za období	-	-	-	-	-	-	178 555	178 555	1 367	179 922
Ostatní úplný výsledek za danění	-	-	-	-	4 571	13 047	-869	16 749	1 841	18 590
Úplný výsledek za období celkem	0	0	0	0	4 571	13 047	177 686	195 304	3 208	198 512
Změna v účetních pravidlech	-	-	-	-	-	-	-	0	0	0
Daň z položek nevykázaných ve výsledovce	-	-	-	-	-869	117	869	117	0	117
Čistý zisk / ztráta nevykázaná ve výsledovce	-	-	-	-	-	-	-4 571	-4 571	14 398	9 827
Dividendy	-	-	-	-	-	-	-140 615	-140 615	0	-140 615
Převody do fondů, použití fondů	-	9 503	-	-	-	-	-11 237	-1 734	-641	-2 375
Akvizice ovládaných podniků	-	-	-83	-	-	7 108	-6 866	159	-18 352	-18 193
Zrušení rezervního fondu	-	-130 685	-	-	-	-	130 685	0	0	0
Stav k 1.1.2015	703 075	2 204	22 156	-4 543	335 548	21 378	719 801	1 799 619	59 051	1 858 670
Zisk za období	-	-	-	-	-	-	157 922	157 922	2 747	160 669
Ostatní úplný výsledek za období po zdanění	-	-	-	-	-665	-150	127	-688	-47	-735
Úplná výsledek za období celkem	-	-	-	-	-665	-150	158 049	157 234	2 700	159 934
Změna v účetních pravidlech	-	-	-	-	-	-	-	0	0	0
Zajištění peněžních toků	-	-	-	-	-	-	-	0	0	0
Daň z položek nevykázaných ve výsledovce	-	-	-	-	127	-	-127	0	0	0
Čistý zisk / ztráta nevykázaná ve výsledovce	-	-	1 188	-	-	-	664	1 852	-4 854	-3 002
Dividendy	-	-	-	-	-	-	-140 615	-140 615	0	-140 615
Převody do fondů, použití fondů	-	2 465	-	-	-	-	-4 213	-1 748	41	-1 707
Vydané opce na akcie	-	-	-	-	-	-	-	0	0	0
Vlastní akcie	-78 031	78 031	-	-	-	-	-78 031	-78 031	0	-78 031
Akvizice ovládaných podniků	-	-	-2 204	-	-	-	875	-1 329	5 262	3 933
Stav k 31.12.2015	625 044	82 700	21 140	-4 543	335 010	21 228	656 403	1 736 982	62 200	1 799 182

V. KOMENTÁŘ KE KONSOLIDOVANÉ ÚČETNÍ ZÁVĚRCE

1. Všeobecné informace

Název společnosti : ENERGOAQUA, a.s.
Sídlo: 1.máje 823, 756 61 Rožnov pod Radhoštěm
IČO: 15 50 34 61
Datum vzniku: 29.dubna 1992
Právní forma: akciová společnost
Země: Česká republika

Rozhodující předmět činnosti

- nákup, výroba, rozvod, transformace, dodávka a prodej elektrické energie
- výroba, rozvod, dodávka a prodej technických plynů
- nákup, rozvod, dodávka a prodej zemního plynu
- výroba, rozvod, dodávka a prodej tepelné energie

Dceřiné podniky

EA Invest, spol. s r.o., Česká republika, společnost s ručením omezeným, sídlo: U Centrumu 751, Orlová – Lutyně

Karvinská finanční a.s., Česká republika, akciová společnost, sídlo: U Centrumu 751, Orlová – Lutyně

VOS, a.s., Česká republika, akciová společnost, sídlo: Nádražní 732, Písek

EA alfa, s.r.o., Česká republika, společnost s ručením omezeným, sídlo: 1.máje 823, Rožnov pod Radhoštěm

EA beta, s.r.o., Česká republika, společnost s ručením omezeným, sídlo: 1.máje 823, Rožnov pod Radhoštěm

HIKOR Písek, a.s., Česká republika, akciová společnost, sídlo: U Centrumu 751, Orlová – Lutyně

Předmět činnosti dceřiných podniků

EA Invest, spol. s r.o. – koupě zboží za účelem dalšího prodeje a prodej, zprostředkovatelská činnost, služby v administrativní oblasti

Karvinská finanční a.s. – realitní činnost, inženýrská činnost v investiční výstavbě

VOS, a.s. – pronájem nevýrobních prostor

EA alfa, s.r.o. – výroba, obchod a služby neuvedené v přílohách 1 až 3 živnostenského zákona

EA beta, s.r.o. – výroba, obchod a služby neuvedené v přílohách 1 až 3 živnostenského zákona

HIKOR Písek, a.s. – výroba, obchod a služby neuvedené v přílohách 1 až 3 živnostenského zákona

2. Aplikace nových a novelizovaných standardů IFRS

2.1. Standardy, novely a interpretace existujících standardů (IFRS), které jsou závazně účinné pro účetní období začínající 1. ledna 2015 nebo po tomto datu, není-li uvedeno jinak.

Následující nové standardy, novely a interpretace k existujícím standardům nabyly účinnosti od 1. ledna 2015 nebo po tomto datu:

Zdokonalení IFRS 2011-2013

Zahrnuje úpravy následujících standardů: IFRS 3 *Podnikové kombinace*, IFRS 13 *Ocenění reálnou hodnotou*, IAS 40 *Investice do nemovitostí* - Vyjasnění vzájemného vztahu mezi standardy IFRS 3 a IAS 40 v případě klasifikace nemovitosti jako investice do nemovitostí nebo nemovitosti využívané vlastníkem

IFRIC 21 Poplatky-upřesňuje definici poplatku, účtování rozdílných poplatků

Aplikace výše uvedených úprav neměla významný vliv na vykázané částky či zveřejněné informace v konsolidované účetní závěrce.

2.2. Nové standardy, novely a interpretace standardů, které mohou být použity dříve:

Došlo ke zveřejnění některých nových a novelizovaných standardů IFRS, které jsou schváleny pro použití v EU, ale dosud nejsou v účinnosti. Společnost nové a novelizované standardy předčasně nepřijala a plánuje je přijmout v souladu s jejich datem účinnosti.

Společnost očekává, že novely standardů nebudou mít významný dopad na budoucí individuální účetní závěrku.

- Úpravy **IAS 19** Plány definovaných požitků: Příspěvky zaměstnanců (účinné pro období začínající 1. února 2015 nebo po tomto datu) Úpravy standardu IAS 19 objasňují, jak by účetní jednotka měla účtovat o příspěvcích zaměstnanců či třetích stran, které jsou spojeny se službami souvisejícími s plány definovaných požitků na základě toho, zda tyto příspěvky závisí na počtu let poskytování služby zaměstnancem.
- Roční zdokonalení IFRS – **cyklus 2010 – 2012** (účinné pro období začínající 1. února 2015 nebo po tomto datu) zahrnuje úpravy IERS:
 - IFRS 2** *Úhrady vázané na akcie* - mění definice rozhodných podmínek, zavádí nové podmínky
 - IFRS 3** *Podnikové kombinace* – ocenění podmíněných protiplnění v reálné ceně a její změna vykázaná ve výsledku hospodaření
 - IFRS 8** *Provozní segmenty* vyžadují, aby účetní jednotka zveřejnila rozhodnutí vedení, která se týkají uplatnění agregačních kritérií na provozní segmenty, včetně popisu agregovaných provozních segmentů a hospodářských ukazatelů, které jsou posuzovány při určování toho, zda mají provozní segmenty „obdobné ekonomické rysy“, sesouhlasení aktiv segmentů a účetní jednotky proběhne v případě, že jsou informace o aktivech segmentů pravidelně vyskytována vedení.
 - IFRS 13** *Ocenění reálnou hodnotou* - krátkodobé pohledávky a závazky, které nemají stanovenou úrokovou míru, lze oceňovat v jejich hodnotách stanovených na fakturu bez diskontování, pokud toto nepoužití diskontace nemá významné dopady. Jsou účinné okamžitě.
 - IAS 16** *Pozemky, budovy a zařízení* a **IAS 38** *Nehmotná aktiva* – nové požadavky objasňují, že při přecenění je „brutto“ účetní hodnota upravena způsobem, který je konzistentní s přeceněním účetní hodnoty aktiva, a že oprávkou jsou rozdílem mezi „brutto“ účetní hodnotou a účetní hodnotou po zohlednění akumulovaných ztrát ze snížení hodnoty.
 - IAS 24** *Zveřejnění spřízněných –služby klíčového vedení jako transakce spřízněných stran* (nemusí se vykazovat)
Vedení společnosti neočekává, že aplikace výše uvedených úprav bude mít významný vliv na konsolidovanou účetní závěrku skupiny.
- Úpravy standardu **IFRS 11** *Účtování o akvizici účastí na společných činnostech* (účinné v EU pro období začínající 1. ledna 2016 nebo po tomto datu) – jak účtovat o akvizici účastí na společné činnosti
- Úpravy standardu **IAS 1** *Iniciativa* týkající se zveřejňování informací (účinné v EU pro období začínající 1. ledna 2016 nebo po tomto datu) – jak aplikovat koncept významnosti v praxi, doporučení pro zveřejňování
- Úpravy standardů **IAS 16** a **IAS 38** *Vyjasnění přípustných metod odpisů a amortizace* (účinné v EU pro období začínající 1. ledna 2016 nebo po tomto datu) - zákaz používat metodu

odepisování založenou na výnosech pro položky v rámci pozemků, budov a zařízení, vyvratitelná domněnka, že výnosy nejsou vhodným základem pro amortizaci nehmotného aktiva

- Úpravy standardů **IAS 16 a IAS 41** Rostliny přinášející úrodu (účinné v EU pro období začínající 1. ledna 2016 nebo po tomto datu)
- Úpravy standardu **IAS 27** Ekvivalenční metoda v individuální účetní závěrce (účinné v EU pro období začínající 1. ledna 2016 nebo po tomto datu) požaduje, aby účetní jednotka účtovala o svých podílech v dceřiných podnicích, společných podnicích a přidružených podnicích buď v pořizovací ceně nebo podle standardu IFRS 9 Finanční nástroje (nebo podle standardu IAS 39 Finanční nástroje: účtování a oceňování u účetních jednotek, které zatím nepřijaly standard IFRS 9). Úpravy umožňují účetní jednotce účtovat o podílech v dceřiných podnicích, společných podnicích a přidružených podnicích v individuální účetní závěrce také s použitím ekvivalenční metody, jak je popsáno ve standardu IAS 28
- Roční zdokonalení IFRS – **cyklus 2012 – 2014** (účinné v EU pro období začínající 1. ledna 2016 nebo po tomto datu) -úpravy IFRS 5, IFRS 7, IAS 19

2.3. Standardy a interpretace schválené Radou pro Mezinárodní účetní standardy (IASB), ale dosud neschválené pro použití v EU

- a) Nové standardy, novely a interpretace standardů, které mohou být relevantní pro Společnost:

IFRS 9 – Finanční nástroje (účinné pro roční období začínající 1. ledna 2018 nebo později). Na základě nového standardu IFRS 9 mohou být finanční aktiva zařazena do jiných kategorií finančních aktiv. Při prvotním přijetí nového standardu 9 budou příslušná v finanční aktiva zařazena do nových kategorií finančních nástrojů, zpřesněno zveřejnění aktivit v oblasti řízení rizik.

- b) Nové standardy, pro které nemá Společnost náplň, anebo jejich dopad nebude významný:

IFRS 14 – Časové rozlišení při cenové regulaci (účinné pro roční období začínající 1. ledna 2016 nebo později).

IFRS 15 – Výnosy ze smluv s odběrateli (účinné pro roční období začínající 1. ledna 2017 nebo později).

Novela IFRS 10 – Konsolidovaná účetní závěrka a IAS 28 - Investice do přidružených podniků: Prodej nebo vklad majetku mezi investorem a přidruženým nebo společným podnikem (nestanovena účinnost).

Novela IFRS 10 - Konsolidovaná účetní závěrka, IFRS 12 – Zveřejnění podílů v jiných účetních jednotkách a IAS 28 – Investice do přidružených a společných podniků: Investiční společnosti: Použití výjimky z konsolidace (účinné pro roční období začínající 1. ledna 2016 nebo později).

3. Důležitá účetní pravidla

3.1. Prohlášení o shodě

Účetní závěrka je sestavena v souladu s Mezinárodními standardy účetního výkaznictví.

3.2. Východiska sestavování účetní závěrky

Účetní závěrka je vykázána za období 12 měsíců, tj. od 1.1.2015 do 31.12.2015, den účetní závěrky je 31.12.2015.

Účetní závěrka je sestavena a vykázána v českých korunách. Pokud není uvedeno jinak, jsou hodnoty uváděny v tisících českých korunách (tis. Kč).

Účetní závěrka je sestavena za použití oceňovací báze historických cen kromě přecenění určitých dlouhodobých aktiv a finančních nástrojů. V dalším textu jsou uvedena základní účetní pravidla.

3.3. Dlouhodobá aktiva držena k prodeji

Dlouhodobá aktiva a vyřazované skupiny aktiv a závazků se klasifikují jako držena k prodeji, pokud bude jejich účetní hodnota zpětně získána primárně prodejní transakcí spíše než pokračujícím užíváním. Tato podmínka se považuje za splněnou, jen když je prodej vysoce pravděpodobný, přičemž aktivum (nebo vyřazovaná společnost) je k dispozici pro okamžitý prodej v jeho současném stavu. Vedení musí usilovat o realizaci prodeje a zároveň musí být splnění podmínek pro uznání dokončení prodeje očekáváno do jednoho roku od data klasifikace.

Dlouhodobá aktiva (a vyřazované skupiny) držena k prodeji se oceňují nižší z jejich předcházející účetní hodnoty a reálné hodnoty snížené o náklady související s prodejem.

3.4. Účtování výnosů

Výnosy se oceňují v reálné hodnotě přijaté nebo nárokové protihodnoty. Výnosy se snižují o předpokládané vratky od odběratelů, rabaty a ostatní podobné slevy.

Prodej zboží

Výnosy z prodeje zboží se vykazují po splnění těchto podmínek:

- společnost převedla na kupujícího významná rizika a odměny z vlastnictví daného zboží,
- společnost si už nezachovává pokračující manažerskou angažovanost v míře obvykle spojované s vlastnictvím prodaného zboží, ani skutečnou kontrolu nad tímto zbožím,
- částka výnosů může být spolehlivě oceněna,
- je pravděpodobné, že ekonomické užítky spojené s transakcí poplynou do účetní jednotky,
- vzniklé náklady nebo náklady, které v souvislosti s transakcí teprve vzniknou, mohou být spolehlivě oceněny.

Poskytování služeb

Výnosy ze smlouvy o poskytování služeb se vykazují s odkazem na stupeň dokončení smlouvy. Stupeň dokončení smlouvy se určuje takto:

- instalační poplatky se vykazují podle stupně dokončení instalace, která se určuje jako poměrná část předpokládaného celkového času potřebného na instalaci, která uplynula k datu sestavení účetní závěrky,
- poplatky za servis zahrnuté do ceny prodaných produktů se vykazují s odkazem na poměrnou část celkových nákladů na zabezpečování servisu prodaných produktů, přičemž se zohledňuje historický vývoj v počtu skutečně poskytnutých služeb u produktů prodaných v minulých obdobích
- výnosy z časových a materiálových smluv se vykazují na základě smluvních sazeb podle počtu odpracovaných hodin a přímých nákladů, které vznikly při poskytování služeb.

Licenční poplatky

Výnosy z licenčních práv se vykazují na aktuální bázi, v souladu s podstatou příslušné smlouvy. Licenční poplatky vypočítané na základě času se vykazují rovnoměrně během doby trvání licenční smlouvy. Licenční smlouvy založené na výrobě, tržbách a jiných ukazatelích se vykazují s odkazem na příslušné smluvní ujednání.

Přijaté dividendy a výnosové úroky

Výnosy z dividend se vykazují, jakmile vznikne právo akcionářů na přijetí platby.

Časové rozlišení výnosových úroků se uskutečňuje s ohledem na neuhrazenou jistinu, přičemž se použije příslušná efektivní úroková míra, tj. úroková míra, která přesně diskontuje odhadované budoucí peněžní příjmy po očekávanou dobu trvání finančního aktiva na jeho čistou účetní hodnotu.

3.5. Cizí měny

Individuální účetní závěrka je předkládána v měně primárního ekonomického prostředí, ve kterém daný subjekt vyvíjí svoji činnost (funkční měna subjektu). Transakce v jiné měně, než je funkční měna daného subjektu (cizí měna), účtují za použití měnového kurzu platného k datu transakce. Ke každému rozvahovému dni se peněžní položky v cizí měně přepočítávají za použití závěrkového měnového kurzu. Nepeněžní položky, které jsou oceněny v reálné hodnotě vyjádřené v cizí měně, se přepočítávají za použití měnového kurzu platného k datu určení reálné hodnoty. Nepeněžní položky, které jsou oceněny v historických cenách vyjádřených v cizí měně se nepřepočítávají.

Kurzové rozdíly se účtují do zisku nebo ztráty v období, ve kterém vznikly, kromě:

- kurzových rozdílů spojených s nedokončenými investicemi určenými k výrobním účelům v příštích obdobích, které jsou zahrnuty do pořizovací ceny těchto aktiv; tyto kurzové rozdíly se považují za úpravy nákladových úroků z půjček v cizí měně,
- kurzových rozdílů z transakcí uzavřených za účelem zajišťování určitých měnových rizik
- kurzových rozdílů z peněžních položek ve formě pohledávky nebo závazku vůči zahraničním jednotkám, jejichž úhrada se neplánuje ani není pravděpodobné, že budou uhrazeny, přičemž tvoří součást čisté investice do zahraniční jednotky a vykazují se ve fondu z přepočtu cizích měn a při pozbytí čisté investice se vykážou ve výsledovce.

3.6. Výpůjční náklady

Výpůjční náklady, které jsou přímo účelově vztaheny k akvizici, výstavbě nebo výrobě způsobilého aktiva, (tj. aktiva, které nezbytně potřebuje značné časové období k tomu, aby bylo připravené pro zamýšlené použití nebo prodej), se přičtou k pořizovací ceně takového aktiva až do okamžiku, kdy je aktivum v podstatné míře připravené pro zamýšlené použití nebo prodej.

V případě, že k financování způsobilého aktiva jsou použity výpůjčky s pohyblivými sazbami a úrokové riziko se ošetří pomocí účinného zajištění peněžních toků, je účinná část derivátu zaúčtována do vlastního kapitálu a rozpuštěna do výsledovky ve chvíli, kdy způsobilé aktivum ovlivní výsledek hospodaření. V případě, že financování způsobilého aktiva jsou použity výpůjčky s pevnou sazbou, které jsou zajištěny v rámci efektivního zajištění reálné hodnoty aplikovaného na úrokové riziko, zohledňují aktivované výpůjční náklady zajišťovanou úrokovou sazbu.

Od výpůjčních nákladů, které splňují kritéria pro aktivaci, se odečtou investiční výnosy z dočasného investování specifických půjček až do jejich vydání na způsobilé aktivum.

Všechny ostatní výpůjční náklady se vykazují ve výsledovce v období, ve kterém vznikly.

3.7. Státní dotace

Státní dotace se nevykazují, dokud neexistuje přiměřená jistota, že společnost splní s nimi spojené podmínky a že dotace budou přijaty.

Státní dotace, jejichž základní podmínkou je, že společnost musí zakoupit, postavit nebo jinak získat dlouhodobá aktiva, se vykazují v rozvaze odečtením dotace při stanovení účetní hodnoty aktiva. Dotace se uznává jako výnos po celou dobu životnosti odepisovaného aktiva pomocí snížených odpisů.

Ostatní státní dotace se systematicky vykazují do výnosů po dobu nutnou k jejich přiřazení k nákladům, které mají kompenzovat. Státní dotace, která se stane pohledávkou jako náhrada za již vzniklé náklady nebo již utržené ztráty nebo za účelem poskytnutí okamžité finanční pomoci skupině s žádnými budoucími souvisejícími náklady se uzná jako výnos období, ve kterém se stane pohledávkou.

3.8. Daně

Daň z příjmu zahrnuje splatnou a odloženou daň.

3.8.1 Splatná daň

Splatná daň se vypočítá na základě zdanitelného zisku za dané období. Zdanitelný zisk se odlišuje od zisku, který je vykázán ve výledovce, protože nezahrnuje položky výnosů, resp. nákladů, které jsou zdanitelné nebo odčitatelné od základu daně v jiných letech, ani položky, které nejsou zdanitelné, resp. odčitatelné od základu daně. Závazek společnosti ze splatné daně se vypočítá pomocí daňových sazeb uzákoněných, resp. vyhlášených do rozvahového dne.

3.8.2 Odložená daň

Odložená daň se vykáže na základě rozdílů mezi účetní hodnotou aktiv a závazků v účetní závěrce a jejich daňovou základnou použitou pro výpočet zdanitelného zisku, a zaúčtuje se za použití závazkové metody vycházející z rozvahového přístupu. Odložené daňové závazky se uznávají obecně u všech zdanitelných přechodných rozdílů. Odložené daňové pohledávky se obecně uznávají u všech odčitatelných přechodných rozdílů v rozsahu, v jakém je pravděpodobné, že zdanitelný zisk, proti kterému se budou moci využít odčitatelné přechodné rozdíly, bude dosažen. Tyto pohledávky a závazky se nevykazují, pokud přechodný rozdíl vzniká z goodwillu nebo při prvotním vykázání (kromě podnikových kombinací) ostatních aktiv a závazků při transakci, která neovlivňuje zdanitelný ani účetní zisk.

Odložené daňové závazky se vykazují u zdanitelných přechodných rozdílů, které vznikají v souvislosti s investicemi do dceřiných a přidružených podniků, a účastmi na společném podnikání kromě případů, kdy je společnost schopna načasovat zrušení přechodného rozdílu, přičemž je pravděpodobné, že přechodné rozdíly nebudou v dohledné budoucnosti zrušeny. Odložené daňové pohledávky z odčitatelných přechodných rozdílů, které vznikají v souvislosti s takovýmito investicemi a podíly, se vykazují pouze v rozsahu, v jakém je pravděpodobné, že zdanitelný zisk, proti kterému se budou moci využít odčitatelné přechodné rozdíly, bude dosažen, přičemž je pravděpodobné, že přechodné rozdíly budou v dohledné budoucnosti zrušeny.

Účetní hodnota odložených daňových pohledávek se posuzuje vždy k rozvahovému dni a snižuje se, pokud již není pravděpodobné, že budoucí zdanitelný zisk bude schopen odloženou daňovou pohledávku pokrýt v celkové nebo částečné výši.

Odložené daňové pohledávky a závazky se oceňují pomocí daňové sazby, která bude platit v období, ve kterém pohledávka bude realizována nebo závazek splatný, na základě daňových sazeb (a daňových zákonů) uzákoněných, resp. vyhlášených do rozvahového dne. Oceňování odložených daňových závazků a pohledávek zohledňuje daňové důsledky, které vyplynou ze způsobu, jakým společnost k rozvahovému dni očekává úhradu nebo vyrovnání účetní hodnoty svých aktiv a závazků. Odložené daňové pohledávky a závazky se kompenzují, pokud ze zákona existuje právo na kompenzaci splatných daňových pohledávek proti splatným daňovým závazkům a pokud se vztahují k daním ze zisku, které jsou vybírané stejným daňovým úřadem, přičemž společnost má v úmyslu zúčtovat svoje splatné daňové pohledávky a závazky na netto bázi.

3.8.3 Splatná a odložená daň za období

Splatná a odložená daň se vykazuje jako náklad nebo výnos a zahrnuje se do zisku nebo ztráty, kromě případů, kdy souvisí s položkami, které se účtují přímo do vlastního kapitálu (v tom případě se i daň vykazuje přímo do vlastního kapitálu), nebo pokud vzniká při prvotním zaúčtování podnikové kombinace.

3.9. Pozemky, budovy a zařízení

Pozemky a stavby používané ve výrobě a zásobování zbožím, pro poskytování služeb nebo pro administrativní účely se uvádějí v rozvaze v přeceněné částce, která odpovídá reálné hodnotě k datu přecenění po odečtení následných opravek a následných kumulovaných ztrát ze snížení hodnoty. Přecenění je prováděno s dostatečnou pravidelností tak, aby se účetní hodnota významně nelišila od reálné hodnoty, která by byla stanovena k rozvahovému dni.

Jakékoliv zvýšení hodnoty z přecenění takovýchto pozemků a staveb se účtuje ve prospěch vlastního kapitálu v položce fond z přecenění majetku. Zvýšení hodnoty se však uzná ve výsledovce v tom rozsahu, v němž se ruší předchozí přecenění téhož aktiva směrem dolů, které bylo uznáno ve výsledovce. Snížení účetní hodnoty vyplývající z přecenění takovýchto pozemků a staveb se účtuje do výsledovky ve výši převyšující případný zůstatek fondu z přecenění majetku související s předcházejícím přeceněním tohoto aktiva.

Odpisy přeceněných budov se účtují do výsledovky. Při následném prodeji nebo vyřazení přeceněného majetku se související přírůstek z přecenění, který zůstane ve fondu z přecenění majetku, převádí přímo do nerozděleného zisku. Kromě případů, kdy se aktivum odúčtuje, se z fondu z přecenění neprovádí žádný převod do nerozděleného zisku.

Nedokončené investice určené k výrobním, nájemním, administrativním nebo zatím nespecifikovaným účelům se evidují v pořizovacích nákladech snížených o ztráty ze snížení hodnoty. Pořizovací náklady zahrnují poplatky za odborné služby a v případě způsobilého aktiva i výpůjční náklady, které se aktivují v souladu s účetním pravidlem skupiny. Odepisování takového aktiva, stejně jako odepisování ostatního majetku, se zahájí okamžikem, kdy je aktivum připraveno pro zamýšlené použití.

Pozemky vlastněné společnostmi nejsou odepisovány.

Stroje a zařízení se vykazují v pořizovacích nákladech snížených o opravy a kumulované ztráty ze snížení hodnoty.

Odpisy se účtují tak, aby byla celá pořizovací cena aktiva nebo přeceněná částka (kromě pozemků vlastněných společnostmi a nedokončených investic) alokována na celou dobu předpokládané doby použitelnosti daného aktiva, za použití metody lineárních odpisů. Předpokládaná doba použitelnosti, zbytkové hodnoty a metoda odpisování se prověřují vždy na konci účetního období, přičemž vliv jakýchkoliv změn v odhadech se účtuje prospektivně.

Aktiva pořízená formou finančního leasingu se odepisují po dobu předpokládané doby použitelnosti stejně jako vlastní aktiva, nebo po dobu trvání relevantního leasingu, pokud je tato doba kratší.

Zisk nebo ztráta z prodeje nebo vyřazení určité položky pozemků, budov a zařízení se určí jako rozdíl mezi výnosy z prodeje a účetní hodnotou daného aktiva a vykáže se ve výsledovce.

3.10. Investice do nemovitostí

Investice do nemovitostí, tj. nemovitost držená za účelem dosažení příjmu z nájemného a nebo za účelem zhodnocení, se prvotně ocení na úrovni pořizovacích nákladů, které zahrnují i vedlejší náklady spojené s pořízením nemovitosti. Po prvotním vykazání se investice do nemovitosti oceňují reálnou hodnotou. Zisky a ztráty ze změny reálné hodnoty investic do nemovitostí se zahrnou do výsledovky v období, ve kterém k nim došlo.

3.11. Nehmotná aktiva

3.11.1 Samostatně pořízená nehmotná aktiva

Samostatně pořízená nehmotná aktiva se vykazují v pořizovacích nákladech po odečtení kumulované amortizace a ztrát ze snížení hodnoty. Amortizace se účtuje rovnoměrně po dobu předpokládané doby použitelnosti. Předpokládaná doba použitelnosti a metoda amortizace se prověřují vždy na konci každého účetního období, přičemž vliv jakýchkoliv změn v odhadech se účtuje prospektivně.

3.11.2 Nehmotná aktiva vytvořená vlastní činností – výdaje na výzkum a vývoj

Výdaje na výzkumnou činnost se vykazují jako náklady v období, ve kterém byly vynaloženy.

Nehmotné aktivum vytvořené vlastní činností, vytvořené vývojem (nebo ve vývojové fázi interního projektu), je uznáno jako aktivum tehdy a pouze tehdy, když je možno prokázat všechny z následujících předpokladů :

- technická proveditelnost dokončení nehmotného aktiva je taková, že ho bude možné využívat nebo prodat,
- existuje záměr dokončit nehmotné aktivum a využívat jej nebo prodat,
- účetní jednotka je schopna nehmotné aktivum využít nebo prodat,
- je možné prokázat, jakým způsobem bude nehmotné aktivum vytvářet pravděpodobné budoucí ekonomické užítky,
- jsou dostupné odpovídající technické, finanční a ostatní zdroje pro dokončení vývoje a pro využití nebo prodej nehmotného aktiva,
- účetní jednotka je schopna spolehlivě oceňovat výdaje související s nehmotným aktivem během jeho vývoje.

Částka prvotního uznání nehmotného aktiva vytvořeného vlastní činností zahrnuje celkové výdaje vynaložené od okamžiku, kdy nehmotné aktivum poprvé splnilo kritérium pro uznání uvedené výše. Pokud není možno vykázat žádné nehmotné aktivum vytvořené vlastní činností, výdaje na vývoj se účtují do výsledovky v období, ve kterém vznikly.

Po prvotním vykázání se nehmotná aktiva vytvořená vlastní činností účtují v pořizovacích nákladech snížených o kumulovanou amortizaci a ztráty ze snížení hodnoty pomocí stejné metody jako při účtování samostatně pořízených nehmotných aktiv.

3.11.3 Nehmotná aktiva nabytá při podnikových kombinacích

Nehmotná aktiva nabytá při podnikových kombinacích se určují samostatně a vykazují se odděleně od goodwillu, pokud splní definici nehmotného aktiva a je možné spolehlivě určit jejich reálnou hodnotu. Pořizovacím nákladem takového nehmotného aktiva je jeho reálná hodnota k datu akvizice.

Po prvotním vykázání se nehmotná aktiva nabytá při podnikových kombinacích účtují v pořizovacích nákladech snížených o kumulovanou amortizaci a ztráty ze snížení hodnoty pomocí stejné metody jako při účtování samostatně pořízených nehmotných aktiv.

3.12. Snížení hodnoty hmotných a nehmotných aktiv, kromě goodwillu

Ke každému rozvahovému dni společnost posuzuje účetní hodnotu hmotných a nehmotných aktiv, aby určila, zda existují náznaky, že aktivum může mít sníženou hodnotu. Pokud jakýkoliv takový náznak existuje, odhadne se zpětně ziskatelná částka takového aktiva, aby se určil rozsah případných ztrát ze snížení jeho hodnoty. Pokud není možno určit zpětně ziskatelnou částku jednotlivého aktiva, společnost stanoví zpětně ziskatelnou částku peněžotvorné jednotky, k níž aktivum náleží. Celopodniková aktiva se přiřadí k samostatné peněžotvorné jednotce, pokud lze určit rozumný a konzistentní základ pro jejich přiřazení. Jinak jsou celopodniková aktiva přiřazena k nejmenší skupině peněžotvorných jednotek, pro kterou je možné určit rozumný a konzistentní základ pro jejich přiřazení.

Nehmotná aktiva s neurčitou dobou použitelnosti a nehmotná aktiva, která nejsou ještě používána, se testují na snížení jejich hodnoty každoročně a při každém náznaku možného snížení jejich hodnoty. Zpětně ziskatelná částka se rovná reálné hodnotě aktiva snížené o náklady na prodej nebo hodnotě z užívání podle toho, která je vyšší. Při posuzování hodnoty z užívání se odhad budoucích peněžních toků diskontuje na jejich současnou hodnotu pomocí diskontní sazby před zdaněním, která vyjadřuje běžné tržní posouzení časové hodnoty peněz a specifická rizika pro dané aktivum, o které nebyly upraveny odhady budoucích peněžních toků.

Pokud je zpětně získatelná částka aktiva (nebo peněžotvorné jednotky) nižší než jeho účetní hodnota, sníží se účetní hodnota aktiva (nebo peněžotvorné jednotky) na jeho zpětně získatelnou částku. Ztráta ze snížení hodnoty se promítne přímo do výsledovky, ledaže je dané aktivum vedeno v přeceněné hodnotě. V takovém případě se ztráta ze snížení hodnoty posuzuje jako snížení přebytku z přecenění tohoto aktiva.

Pokud se ztráta ze snížení hodnoty následně zruší, účetní hodnota aktiva (nebo peněžotvorné jednotky) se zvýší na upravený odhad jeho zpětně získatelné částky, ale tak, aby zvýšená účetní hodnota aktiva nepřevýšila účetní hodnotu, která by byla stanovena, kdyby se v předchozích letech nevykázala žádná ztráta ze snížení hodnoty aktiva (nebo peněžotvorné jednotky). Zrušení ztráty ze snížení hodnoty se přímo promítne do výsledovky, ledaže je aktivum vedeno v přeceněné hodnotě. V takovém případě se zrušení ztráty ze snížení hodnoty posuzuje jako zvýšení přecenění.

3.13. Zásoby

Zásoby se oceňují na nižší z úrovní nákladů na jejich pořízení a čisté realizovatelné hodnoty. Náklady na pořízení zahrnují příslušnou část fixních a variabilních režijních nákladů, a účtují se pomocí metody nejvhodnější pro danou skupinu zásob, přičemž hodnota většiny zásob se oceňuje pomocí nákladového vzorce „první do skladu, první ze skladu“ (FIFO). Čistá realizovatelná hodnota zahrnuje předpokládanou prodejní cenu zásob sníženou o všechny odhadované náklady na dokončení a náklady nutné k uskutečnění prodeje.

3.14. Rezervy

Rezervy se vykážejí, když má společnost současný (smluvní nebo mimosmluvní) závazek, který je důsledkem minulé události, přičemž je pravděpodobné, že společnost bude muset tento závazek vypořádat a výši takového závazku je možné spolehlivě odhadnout.

Částka vykázaná jako rezerva je nejlepším odhadem výdajů, které budou nezbytné k vypořádání současného závazku vykázaného k rozvahovému dni po zohlednění rizik a nejistot spojených s daným závazkem. Pokud se rezerva určuje pomocí odhadu peněžních toků potřebných k vypořádání současného závazku, účetní hodnota rezervy se rovná současné hodnotě těchto peněžních toků.

Pokud se očekává, že některé nebo veškeré výdaje, nezbytné k vypořádání rezervy, budou nahrazeny jinou stranou, vykáže se pohledávka na straně aktiv, pokud je prakticky jisté, že společnost náhradu obdrží a výši takové pohledávky je možné spolehlivě určit.

3.14.1 Nevýhodné smlouvy

Současné závazky vyplývající z nevýhodných smluv se účtují a oceňují jako rezervy. Nevýhodná smlouva se chápe jako smlouva skupiny, na základě které nevyhnutelné náklady na splnění závazků ve smyslu smlouvy převyšují předpokládané ekonomické užítky, jejichž přijetí se na základě takové smlouvy očekává.

3.14.2 Restrukturalizace

Společnost vykáže rezervu na restrukturalizaci, pokud má vypracovaný podrobný, oficiálně zdokumentovaný plán restrukturalizace a u těch, kterých se to týká, vyvolala reálné očekávání, že restrukturalizace bude provedena, a to tím, že zahájila implementaci jejího plánu nebo zveřejnila hlavní rysy těm, kteří budou restrukturalizací ovlivněni. Ocenění rezerv na restrukturalizaci zahrnuje pouze přímé výdaje spojené s restrukturalizací, tj. částky nezbytně nutné pro provedení restrukturalizace, které nesouvisí s pokračujícími aktivitami účetní jednotky.

3.14.3 Záruční opravy

Rezervy na náklady na záruční opravy se vykazují k datu prodeje příslušných výrobků podle nejlepšího odhadu vedení, pokud jde o výdaje potřebné k vypořádání závazků skupiny.

3.15. Finanční aktiva

Finanční investice se zaúčtují, resp. odúčtují, k datu transakce na základě smlouvy o koupi nebo prodeji investice, kde podmínky vyžadují dodat investici v časovém rámci určeném daným trhem, a oceňují se při prvotním vykázání reálnou hodnotou navýšenou o transakční náklady, kromě finančních aktiv v reálné hodnotě vykázané do zisku nebo ztráty, které se při prvotním vykázání oceňují reálnou hodnotou.

Finanční aktiva se klasifikují do těchto čtyř kategorií:

- finanční aktiva v reálné hodnotě vykázané do zisku nebo ztráty,
- investice držené do splatnosti,
- realizovatelná finanční aktiva
- úvěry a pohledávky.

Klasifikace závisí na charakteru finančních aktiv a účelu použití, a určuje se při prvotním zaúčtování.

3.15.1 Metoda efektivní úrokové míry

Metoda efektivní úrokové míry je metoda výpočtu zůstatkové hodnoty finančního aktiva a alokace úrokového výnosu za dané období. Efektivní úroková míra je úroková míra, která přesně diskontuje předpokládanou výši budoucích peněžních příjmů (včetně všech poplatků zaplacených nebo přijatých, které tvoří nedílnou součást efektivní úrokové míry, transakčních nákladů a dalších premii nebo diskontů) po očekávanou dobu trvání finančního aktiva, nebo případně po kratší období.

Výnosy se vykazují na základě efektivní úrokové míry dluhových nástrojů, kromě finančních aktiv označených jako v reálné hodnotě vykázané do zisku nebo ztráty.

3.15.2 Finanční aktiva v reálné hodnotě vykázané do zisku nebo ztráty

Finanční aktiva se klasifikují jako v reálné hodnotě vykázané do zisku nebo ztráty, pokud jsou určena k obchodování nebo jsou označena jako oceňovaná v reálné hodnotě vykázané do zisku nebo ztráty.

Finanční aktiva se klasifikují jako určená k obchodování, pokud:

- byla pořízena v zásadě za účelem prodeje v blízké budoucnosti, nebo
- jsou součástí identifikovaného portfolia finančních nástrojů, které jsou společně řízeny skupinou a u kterých je v poslední době doloženo obchodování realizované pro krátkodobý zisk, nebo
- jsou derivátem, který neplní funkci účinného zajišťovacího nástroje.

Finanční aktivum, kromě finančního aktiva určeného k obchodování, je možné při prvotním vykázání označit jako finanční aktiva v reálné hodnotě vykázané do zisku nebo ztráty, pokud:

- takovéto označení vylučuje nebo významně omezuje oceňovací nebo účetní nejednotnost, která by jinak mohla vzniknout, nebo
- finanční aktivum je součástí skupiny finančních aktiv nebo finančních závazků nebo obou, které jsou řízeny a jejichž výkonnost je hodnocena v souladu se zdokumentovanou strategií řízení rizik nebo investiční strategií účetní jednotky na základě reálné hodnoty a informace o této skupině jsou na tomto základě interně předávány, nebo
- je součástí smlouvy, která obsahuje jeden nebo více vložených derivátů, a IAS 39 Finanční nástroje: účtování a oceňování umožňuje, aby se celá kombinovaná smlouva (aktiva nebo závazky) označovala jako v reálné hodnotě vykázané do zisku nebo ztráty.

Finanční aktiva v reálné hodnotě vykázané do zisku nebo ztráty se vykazují v reálné hodnotě, přičemž jakýkoliv výsledný zisk a nebo ztráta se účtuje do výsledovky. Čistý zisk nebo čistá ztráta zúčtovaná do zisku nebo ztráty zahrnuje jakékoliv dividendy nebo úroky získané z finančního aktiva.

3.15.3 Investice držené do splatnosti

Směnky a dluhopisy s pevně stanovenými nebo určitelnými platbami a pevnou splatností, které společnost hodlá a je schopná držet až do splatnosti, se klasifikují jako investice držené do splatnosti. Při vykazování se oceňují v zůstatkové hodnotě s použitím metody efektivní úrokové míry po zohlednění snížení hodnoty.

3.15.4 Úvěry a pohledávky

Pohledávky z obchodního styku, úvěry a jiné pohledávky s pevně stanovenými nebo určitelnými platbami, které nejsou kótované na aktivním trhu, se klasifikují jako úvěry a pohledávky. Úvěry a pohledávky se oceňují v zůstatkové hodnotě s použitím metody efektivní úrokové míry po zohlednění jakékoli ztráty ze snížení hodnoty. Výnosové úroky se vykazují pomocí efektivní úrokové míry.

3.15.5 Realizovatelná finanční aktiva

Realizovatelná finanční aktiva jsou nederivátová finanční aktiva, která jsou buď označena jako realizovatelná, nebo nejsou klasifikována jako a) úvěry a pohledávky, b) investice držené do splatnosti nebo c) finanční aktiva v reálné hodnotě vykázané do zisku nebo ztráty.

Kótované akcie, které se obchodují na aktivním trhu, jsou klasifikovány jako realizovatelné a vykazují se v reálné hodnotě ke konci každého účetního období.

Investice do nekótovaných akcií, které nejsou obchodovány na aktivním trhu, ale jsou také klasifikovány jako realizovatelná finanční aktiva a vykazována v reálné hodnotě ke konci každého účetního období (protože podle mínění členů vedení lze reálnou hodnotu spolehlivě určit). Změny zůstatkové hodnoty realizovatelných peněžních finančních aktiv, které souvisí se změnami měnových kurzů (viz níže), výnosových úroků vypočtených za použití metody efektivní úrokové míry a dividend z realizovatelných investic do kapitálových nástrojů se vykazují v hospodářském výsledku. Ostatní změny zůstatkové hodnoty realizovatelných finančních aktiv se vykazují v ostatním úplném výsledku a jsou kumulovány ve fondu z přecenění investic. V případě prodeje investic nebo snížení jejich hodnoty se zisk nebo ztráta kumulované v minulém období ve fondu z přecenění investic reklasifikují do hospodářského výsledku.

Dividendy z realizovatelných kapitálových nástrojů se účtují do hospodářského výsledku, když společnost získá právo obdržet dividendy.

Reálná hodnota realizovatelných peněžních aktiv denominovaných v cizí měně se určuje v dané cizí měně a přepočítává se za použití aktuálního kurzu ke konci účetního období. Kurzové zisky a ztráty, které jsou vykázané v hospodářském výsledku, se určují na základě zůstatkové hodnoty peněžních aktiv. Ostatní kurzové zisky a ztráty se vykazují v ostatním úplném výsledku.

Realizovatelné investice do kapitálových nástrojů, které nemají kótovanou tržní cenu na aktivním trhu a jejichž reálná hodnota nemůže být spolehlivě určena, a deriváty, které souvisejí s takovými nekótovanými kapitálovými nástroji a musejí být vypořádány dodáním těchto nástrojů, se oceňují pořizovací cenou sníženou o všechny identifikované ztráty ze snížení hodnoty ke konci každého účetního období.

3.15.6 Snížení hodnoty finančních aktiv

Finanční aktiva, kromě aktiv v reálné hodnotě vykázané do zisku nebo ztráty, se posuzují z hlediska existence náznaků snížení hodnoty vždy ke konci účetního období. Hodnota finančních aktiv je snížena, jestliže existuje objektivní důkaz, že v důsledku jedné nebo více událostí, které se vyskytly po prvotním vykázaní finančního aktiva, došlo ke snížení odhadovaných budoucích peněžních toků z investice.

V případě nekótovaných akcií klasifikovaných jako realizovatelná finanční aktiva je významný nebo dlouhodobý pokles reálné hodnoty cenného papíru pod jeho pořizovací cenu považován za objektivní důkaz snížení hodnoty.

U všech ostatních finančních aktiv, včetně umořovatelných dluhopisů klasifikovaných jako realizovatelná finanční aktiva a pohledávek z finančního leasingu, by mezi objektivní důkazy snížení hodnoty patřily následující skutečnosti:

- závažné finanční obtíže emitenta nebo protistrany, nebo
- prodlení při splácení nebo nesplácení úroků nebo jistiny, nebo
- situace, kdy je pravděpodobné, že na dlužníka bude vyhlášen konkurz nebo u něj dojde k finanční reorganizaci.

U některých kategorií finančních aktiv, jako jsou pohledávky z obchodních vztahů, je u aktiv, u kterých je zjištěno, že nedošlo ke snížení jejich hodnoty na úrovni jednotlivých položek, následně posouzeno, zda došlo ke snížení hodnoty u celé skupiny aktiv. Mezi objektivní důkazy snížení hodnoty u celého portfolia pohledávek by patřila dřívější zkušenost skupiny s realizací pohledávek, zvýšení počtu plateb v portfoliu, s jejichž úhradou je dlužník v prodlení více než 90 dní, nebo pozorovatelné změny národních nebo místních ekonomických podmínek, které dobou výskytu odpovídají dobře, kdy nedocházelo ke splácení pohledávek.

V případě finančních aktiv oceněných zůstatkovou hodnotou je částkou vykázané ztráty ze snížení hodnoty rozdíl mezi účetní hodnotou aktiva a současnou hodnotou odhadovaných budoucích peněžních toků diskontovaných původní efektivní úrokovou mírou finančního aktiva.

V případě finančních aktiv oceněných zůstatkovou hodnotou se částkou snížení hodnoty rozumí rozdíl mezi účetní hodnotou aktiva a současnou hodnotou odhadovaných budoucích peněžních toků diskontovaných původní efektivní úrokovou mírou finančního aktiva.

V případě finančních aktiv oceněných pořizovací cenou se výše ztráty ze snížení hodnoty určuje jako rozdíl mezi zůstatkovou hodnotou aktiva a současnou hodnotou odhadovaných budoucích peněžních toků diskontovaných stávající tržní mírou návratnosti podobného finančního aktiva. Takováto ztráta ze snížení hodnoty nemůže být v následujících obdobích stornována.

Účetní hodnota finančního aktiva se snižuje o ztrátu ze snížení hodnoty přímo u všech položek finančních aktiv kromě pohledávek z obchodního styku, jejichž účetní hodnota se snižuje s použitím účtu opravných položek. V případě, že pohledávka z obchodního styku je považována za nedobytnou, odepíše se oproti účtu opravných položek. Následně realizované částky, které byly dříve odepsány, jsou započteny proti účtu opravných položek. Změny v účetní hodnotě účtu opravných položek se vykazují v hospodářském výsledku.

Je-li u realizovatelného finančního aktiva zjištěno snížení hodnoty, jsou kumulované zisky nebo ztráty zachycené dříve v ostatním úplném výsledku reklasifikovány v daném období do hospodářského výsledku.

Kromě realizovatelných kapitálových nástrojů, pokud v následujícím období ztráta ze snížení hodnoty poklesne a tento pokles je možné objektivně připsat události, která nastala po zaúčtování ztráty ze snížení hodnoty, je tato dříve zaúčtovaná ztráta ze snížení hodnoty stornována prostřednictvím výsledovky. V důsledku tohoto storna však nesmí dojít k tomu, že účetní hodnota investice k datu storna snížení hodnoty bude vyšší, než by byla její zůstatková hodnota v případě, že by snížení hodnoty zaúčtováno nebylo.

V případě realizovatelných podílových cenných papírů se ztráty ze snížení hodnoty dříve vykázané v hospodářském výsledku nestornují prostřednictvím hospodářského výsledku. Případné zvýšení reálné hodnoty po vykázání ztráty ze snížení hodnoty se vyazuje přímo v ostatním úplném výsledku a kumuluje se ve fondu z přecenění investic. V případě realizovatelných dluhových cenných papírů se ztráty ze snížení hodnoty následně stornují prostřednictvím hospodářského výsledku, pokud zvýšení reálné hodnoty investice může objektivně souviset s událostí, která nastala po vykázání ztráty ze snížení hodnoty.

3.15.7 Odúčtování finančního aktiva

Společnost přistupuje k odúčtování finančního aktiva pouze v případě, kdy vyprší smluvní práva k peněžním tokům z aktiva nebo kdy převede na jiný subjekt toto finanční aktivum a následně i veškerá rizika a užitky spojené s jeho vlastnictvím. Jestliže společnost nepřevede ani si neponechá v podstatě všechna rizika a užitky spojené s vlastnictvím aktiva a ponechá si kontrolu nad aktivem, zaúčtuje podíl, který si na převáděném aktivu ponechává, a související závazek vyplývající z částek, které bude možná muset zaplatit. Pokud si společnost ponechá v podstatě všechna rizika a užitky spojené s vlastnictvím převáděného finančního aktiva, pokračuje v účtování o tomto finančním aktivu a zaúčtuje také zajištěnou výpůjčku.

3.16. Finanční závazky a kapitálové nástroje vydané společností

3.16.1 Klasifikace jako dluh nebo vlastní kapitál

Dluhové a kapitálové nástroje se klasifikují jako finanční závazky nebo jako vlastní kapitál podle obsahu smluvní dohody.

3.16.2 Kapitálové nástroje

Kapitálový nástroj je jakákoliv smlouva, dokládající zbytkový podíl na aktivech účetní jednotky po odečtení všech jejích závazků. Kapitálové nástroje vydané skupinou se vykazují v hodnotě přijatých plateb snížené o přímé náklady na emisi.

3.16.3 Složené nástroje

Jednotlivé komponenty složených nástrojů vydaných skupinou se klasifikují samostatně jako finanční závazky a vlastní kapitál podle obsahu smluvní dohody. Reálná hodnota závazkové složky k datu emise se odhadne pomocí tržní úrokové sazby platné pro podobné nekonvertibilní nástroje. Tato částka se vykáže jako závazek na základě zůstatkové účetní hodnoty pomocí metody efektivní úrokové míry, pokud závazek nezanikne při konverzi, nebo k datu splatnosti daného nástroje. Kapitálová složka se vypočítá odečtením částky závazkové složky od reálné hodnoty celkového složeného nástroje. Tato částka snížená o vliv daně ze zisku se vyazuje ve vlastním kapitálu a není následně přečeňována.

3.16.4 Finanční závazky

Finanční závazky se klasifikují jako finanční závazky v reálné hodnotě vykázané do zisku nebo ztráty, nebo jako ostatní finanční závazky

3.16.4.1. Finanční závazky v reálné hodnotě vykázané do zisku nebo ztráty

Finanční závazky se klasifikují jako finanční závazky v reálné hodnotě vykázané do zisku nebo ztráty, pokud jsou určeny k obchodování nebo jsou označeny jako oceňované v reálné hodnotě vykázané do zisku nebo ztráty.

Finanční závazky se klasifikují jako určené k obchodování, pokud:

- byly pořízeny v zásadě za účelem zpětné koupě v blízké budoucnosti, nebo
- jsou součástí identifikovaného portfolia finančních nástrojů, které jsou společně řízeny skupinou a u kterých je v poslední době doloženo obchodování realizované pro krátkodobý zisk, nebo
- jsou derivátem, který neplní funkci účinného zajišťovacího nástroje.

Finanční závazky, kromě finančních závazků určených k obchodování, je možné při prvotním vykázáni označit jako finanční závazky v reálné hodnotě vykázané do zisku nebo ztráty, pokud:

- takovéto označení vylučuje nebo významně omezuje oceňovací nebo účetní nejednotnost, která by jinak mohla vzniknout, nebo
- finanční závazek je součástí skupiny finančních aktiv nebo finančních závazků nebo obou, které jsou řízeny a jejichž výkonnost je hodnocena v souladu se zdokumentovanou strategií

řízení rizik nebo investiční strategií účetní jednotky na základě reálné hodnoty a informace o této skupině jsou na tomto základě interně předávány, nebo

- je součástí smlouvy, která obsahuje jeden nebo více vložených derivátů, a IAS 39 Finanční nástroje: účtování a oceňování umožňuje, aby se celá kombinovaná smlouva (aktiva nebo závazky) označovala jako v reálné hodnotě vykázané do zisku nebo ztráty.

Finanční závazky v reálné hodnotě vykázané do zisku nebo ztráty se vykazují v reálné hodnotě, přičemž jakýkoliv výsledný zisk nebo ztráta se účtuje do zisku a ztráty. Čistý zisk nebo čistá ztráta zúčtovaná do zisku nebo ztráty zahrnuje jakékoliv úroky z finančního závazku.

3.16.4.2. Ostatní finanční závazky

Ostatní finanční závazky včetně půjček se prvotně oceňují v reálné hodnotě snížené o transakční náklady.

Ostatní finanční závazky se následně oceňují v zůstatkové hodnotě s použitím metody efektivní úrokové míry.

Metoda efektivní úrokové míry se používá k výpočtu zůstatkové hodnoty finančního závazku a alokace úrokového nákladu za dané období. Efektivní úroková míra je úroková míra, která přesně diskontuje odhadované budoucí peněžní platby po očekávanou dobu trvání finančního závazku nebo případně po kratší období.

3.16.4.3. Závazky ze smluv o finančních zárukách

Smlouva o finanční záruce je smlouva, která vyžaduje, aby poskytovatel provedl konkrétní platby, kterými držitele odškodní za ztrátu, jež mu vznikne, když konkrétní dlužník neuhradí splatné částky v souladu s podmínkami dluhového nástroje. Závazky ze smluv o finančních zárukách se prvotně oceňují v reálné hodnotě a při následném ocenění buď:

- částkou závazku vyplývajícího ze smlouvy v souladu s IAS 37 *Rezervy, podmíněné závazky a podmíněná aktiva*, nebo
- částkou vykázanou při prvotním ocenění po zohlednění kumulativní amortizace v souladu s uvedenými zásadami vykazování výnosů, podle toho, která z uvedených hodnot je vyšší.

3.16.4.4. Odúčtování finančních závazků

Skupina přistupuje k odúčtování finančních závazků pouze v situaci, kdy jsou povinnosti Skupiny splněny, zrušeny nebo kdy skončí jejich platnost. Rozdíl mezi účetní hodnotou odúčtovaného finančního závazku a částky buď zaplacené, nebo splatné je zaúčtován do hospodářského výsledku

4. Důležité účetní úsudky a klíčové zdroje nejistoty při odhadech

Při uplatňování účetních pravidel společnosti uvedených v bodě 3 se od vedení vyžaduje, aby provedlo úsudky a vypracovalo odhady a předpoklady o výši účetní hodnoty aktiv a závazků, která není okamžitě zřejmá z jiných zdrojů. Odhady a příslušné předpoklady se realizují na základě zkušeností z minulých období a jiných faktorů, které se v daném případě považují za relevantní. Skutečné výsledky se od těchto odhadů mohou lišit.

Odhady a příslušné předpoklady se pravidelně prověřují. Opravy účetních odhadů se vykazují v období, ve kterém byl daný odhad opraven (pokud má oprava vliv pouze na příslušné období), nebo v období vytvoření opravy a v budoucích obdobích (pokud má oprava vliv na běžné i budoucí období).

5. Výnosy

Analýza výnosů společnosti za období, z pokračujících a ukončovaných činností:

Pokračující činnosti	<u>31.12.2015</u>	<u>31.12.2014</u>
Tržby z prodeje výkonů	534 842	625 333
Výnosy z poskytovaných služeb	28 864	33 167
Výnosy z prodeje zboží	18	30
Celkem výnosy z pokračující činnosti	<u>563 724</u>	<u>658 530</u>
Ukončované činnosti	0	0

6. Výnosy z investic

Pokračující činnosti	<u>31.12.2015</u>	<u>31.12.2014</u>
-----------------------------	-------------------	-------------------

Výnosy z pronájmu:

Výnosy z podmíněných budoucích splátek finančního leasingu	-	-
Výnosy z operativního leasingu	-	-
Investice do nemovitostí	37 512	35 972
Podmíněné nájemné	-	-
Ostatní	-	-
Celkem výnosy z pronájmu	<u>37 512</u>	<u>35 972</u>

Výnosové úroky:

Bankovní vklady	718	866
Realizovatelné investice	-	-
Ostatní úvěry a pohledávky	6 120	5 146
Investice držené do splatnosti	-	-
Finanční aktiva se sníženou hodnotou	-	-
Celkem výnosové úroky	<u>6 838</u>	<u>6 012</u>

Licenční poplatky	-	-
Přijaté dividendy	5 869	8 331
Ostatní (součet nevýznamných položek)	-	-
Celkem výnosy z investic	<u>50 219</u>	<u>50 315</u>

Tabulka uvádí přehled o výnosech z investic aktiv podle kategorie aktiv:

	<u>31.12.2015</u>	<u>31.12.2014</u>
Realizovatelná finanční aktiva	5 869	8 331
Úvěry a pohledávky (včetně hotovostních a bankovních zůstatků)	6 838	6 012
	<u>12 707</u>	<u>14 343</u>
Výnosy z investic do nefinančních aktiv	37 512	35 972
Celkem výnosy z investic	<u>50 219</u>	<u>50 315</u>

7. Ostatní výnosy

<u>Ostatní výnosy</u>	<u>31.12.2015</u>	<u>31.12.2014</u>
Emisní povolenky	2 394	3 100
Odpis promlčených závazků	-	50
Výnosy z odepsaných pohledávek	113	160
Náhrada od pojišťovny	101	2 233
Příspěvek na kombinovanou výrobu el. energie a tepla	6 043	1 670
Prodej odpadu	4 048	1 372
Ostatní	264	517
Celkem ostatní výnosy	12 963	9 102

8. Informace o segmentech

Energetické komodity a služby:

Tento segment zahrnuje dvě části:

- Výroba, rozvod a prodej energií konečným zákazníkům (tepelná energie, chladící voda).
- Nákup energií a jejich následný rozvod a prodej konečným zákazníkům (elektrická energie, zemní plyn). Služby pronájmu a údržby klimatizačních jednotek.

Vodohospodářské komodity:

Tento segment zahrnuje výrobu, rozvod a prodej pitné vody, průmyslové a demineralizované vody konečným zákazníkům.

Prodej technických plynů:

Tento segment zahrnuje dvě části:

- Výroba, rozvod a prodej technických plynů v průmyslovém areálu konečným zákazníkům (vzduch, dusík)
- Nákup technických plynů a jejich následný rozvod a prodej konečným zákazníkům v průmyslovém areálu (vodík, kyslík).

Realitní činnost:

Segment představuje pronájem výrobních hal patřících ENERGOAQUA, a. s. nájemcům v průmyslovém areálu, dále pronájem nebytových prostor včetně služeb s tím souvisejících taktéž v průmyslovém areálu a pronájem bytových jednotek bytovém domě v Třeboni.

Finanční činnost:

Tento segment zahrnuje zprostředkovatelskou činnost a služby v administrativní oblasti, činnost v oblasti realit a finančního trhu.

Služby telekomunikační a ostatní:

Jedná se o hlasové a datové služby, poskytované zákazníkům v průmyslovém areálu. Telekomunikační služby jsou také poskytovány i do nejbližšího okolí průmyslového areálu - obytné části, která je v dosahu telekomunikační sítě ENERGOAQUA, a.s. Segment zahrnuje služby čištění odpadních chemických vod. Dále pak obsahuje i ostatní méně významné ekonomické činnosti skupiny, jako jsou služby střediska mechanizace (práce různými mechanizmy, čištění kanalizací údržba pronajatých ploch, ať zimní či letní), dále služby prováděné v laboratoři. Součástí tohoto segmentu jsou i činnosti správních středisek společnosti ENERGOAQUA, a.s..

V roce 2015 společnost vyčlenila vodohospodářské komodity a zahrnula méně významné činnosti telekomunikace do segmentu služeb. Údaje za předchozí období roku 2014 jsou vykázány podle nového uspořádání segmentů.

Výsledky hospodaření segmentů za rok 2015:

Pokračující činnosti	Energetické komodity a služby	Vodohospo odářské komodity	Technické plyny	Realitní činnost	Finanční činnost	Služby telekomu nikační a ostatní	Celkem
Výnosy od externích odběratelů	284 056	77 481	114 524	53 304	4 851	85 852	620 068
Mezisegmentové výnosy	196 633	21 000	1 002	738	0	8 776	228 149
Odpisy dlouhodobého majetku	-32 144	-8 405	-6 099	-7 843	0	-10 570	-65 061
Úrokové výnosy	0	0	0	227	5 902	709	6 838
Úrokové náklady	0	0	0	0	39	0	39
Daň ze zisku	-11 170	-8 123	-13 262	-6 096	-346	824	-38 174
Zisk za období z pokračující činnosti	2 400	28 775	47 569	26 009	7 123	48 794	160 669
Aktiva segmentu							
Dl.hmotný a nehm. majetek	355 175	103 428	52 662	403 789	98	256 051	1 171 203
Pohledávky, krátkod. fin. aktiva	26 078	28 411	12 886	15 784	22 490	4 647	110 296
Ostatní aktiva				21 250	432 436	280 459	734 145
Aktiva celkem	381 253	131 839	65 548	440 823	455 024	541 157	2 015 644

Bližší rozdělení ostatních aktiv na segmenty společnost neprovádí.

Výsledky hospodaření segmentů za rok 2014:

Pokračující činnosti	Energetické komodity a služby	Vodohospo dářské komodity	Technické plyny	Realitní činnost	Finanční činnost	Služby telekomu nikační a ostatní	Celkem
Výnosy od externích odběratelů	348 169	87 643	121 477	52 306	7 050	95 290	711 935
Mezisegmentové výnosy	195 268	23 901	967	729	0	9 292	230 157
Odpisy dlouhodobého majetku	32 628	8 070	6 146	7 903	0	10 712	65 459
Úrokové výnosy	9	0	0	226	3 991	1 786	6 012
Úrokové náklady	0	0	0	0	0	0	0
Daň ze zisku	-11 494	-10 121	-14 987	-5 886	-446	3 555	-39 379
Zisk za období z pokračující činnosti	-3 070	37 105	55 898	21 344	7 867	60 777	179 922
Aktiva segmentu							
Dl.hmotný a nehm. Majetek	376 750	106 105	52 662	377 630	98	297 365	1 210 610
Pohledávky, krátkod. fin. aktiva	32 743	34 060	13 285	14 964	28 899	4 286	128 237
Ostatní aktiva				22 166	375 164	345 447	742 777
Aktiva celkem	409 493	140 165	65 947	414 760	404 161	647 098	2 081 624

Bližší rozdělení ostatních aktiv na segmenty společnost neprovádí.

9. Spotřeba materiálu energie a služeb

	31.12.2015	31.12.2014
Materiál	39 507	58 023
Spotřeba el. energie	115 352	164 788
Spotřeba vody	7 878	7 600
Spotřeba zem. plynu	58 353	50 438
Náklady na prodané zboží	19	31
Opravy	17 831	17 329
Odvod odpadní vody (stočné)	7 052	8 289
Ostatní služby	12 830	13 171
Celkem spotřeba materiálu, energie a služeb	258 822	319 669

10. Osobní náklady

	31.12.2015	31.12.2014
Mzdové náklady	44 680	65 705
Odměny členům orgánů společnosti a družstva	28 046	16 974
Náklady na sociální zabezpečení a zdravotní pojištění	18 685	20 037
Sociální náklady	2 867	3 041
Celkem osobní náklady	94 278	105 757
Průměrný počet zaměstnanců		
THP	58	65
dělníci	99	103
Celkem průměrný počet zaměstnanců	157	168

11. Přímé provozní náklady vyplývající z investic do nemovitostí

	31.12.2015	31.12.2014
Přímé provozní náklady z investic do nemovitostí, které generovaly během roku výnos z nájmu	13 349	14 395
Přímé provozní náklady z investic do nemovitostí, které negenerovaly během roku výnos z nájmu	-	-
Celkem	13 349	14 395

12. Zisk, ztráta z prodeje aktiv

	31.12.2015	31.12.2014
Tržby z prodeje dl. majetku	11	3 486
Zůstatková cena dl. majetku	-11	-1 174
Tržby z prodeje materiálu	19	7 590
Zůstatková cena materiálu	-13	-7 386
Výnosy z prodeje emisních povolenek	528	-
Požizovací cena emisních povolenek	-239	-
Tržby z prodeje finančního aktiva (CP)	-	5 558
Zůstatková cena finančního aktiva (CP)	-	-5 819
Celkem zisk z prodeje aktiv	295	2 255

13. Ostatní náklady

	31.12.2015	31.12.2014
Daně a poplatky	4 921	5 585
Emisní povolenky	2 397	3 100
Drobný dlouhodobý majetek	405	492
Odpis promlčených pohledávek	142	1 519
Pojištění	1 814	1 893
Ukončené investice	-	13
Odškodnění prac. úrazů	69	72
Odstupné	246	295
Demontáž, likvidace zařízení	755	1 403
Aktivace materiálu do pořízení dl. majetku	-2 076	-784
Ostatní	1 253	830
Celkem ostatní náklady	9 926	14 418

14. Ostatní finanční výnosy a náklady

	31.12.2015	31.12.2014
Úroky z bankovních kontokorentních účtů a úvěrů	-	-
Ostatní nákladové úroky	-39	-
Nákladové úroky celkem	-39	0
Poplatky peněžním ústavům	-136	-142
Vedení cenných papírů	-115	-122
Kurzové ztráty a zisky	466	835
Zrušení cenných papírů	-	-
Opravná položka ve fin. oblasti	-	-
Ostatní	-4	-106
Celkem ostatní finanční náklady a výnosy	172	465

15. Daň ze zisku

15.1. Daň ze zisku zúčtovaná do výsledovky

Daňový náklad:	31.12.2015	31.12.2014
Splatná daň zúčtovaná do nákladů	39 605	41 985
Úpravy zúčtované v běžném roce v souvislosti se splatnou daní minulých let	-	-421
Celkem splatná daň	39 605	41 564
Odložená daň zúčtovaná do nákladů v souvislosti se vznikem a zrušením přechodných rozdílů	-1 431	-2 185
Odložená daň přeúčtovaná z vlastního kapitálu do výnosů	-	-
Vliv změny daňových sazeb a legislativy	-	-
Snížení hodnoty (nebo zrušení dřívějšího snížení hodnoty) odložených daňových pohledávek	-	-
Daňový náklad(výnos) v souvislosti se změnami účetních pravidel, které není možno vykázat retrospektivně	-	-
Celkem odložená daň	-1 431	-2 185
Celková daň zúčtovaná do nákladů (výnosů)	38 174	39 379

15.2. Sesouhlasení celkového nákladu daně ze zisku s účetním ziskem

Sesouhlasení celkového nákladu daně ze zisku s účetním ziskem	31.12.2015	31.12.2014
Zisk před zdaněním z pokračujících činností	198 843	219 301
Daň ze zisku zúčtovaná do nákladů vypočítaná sazbou 19 %	42 097	41 667
Vliv výnosů osvobozených od daně	-964	-1 431
Vliv daňově neuznatelných nákladů při určování zdanitelného zisku	208	3 590
Daňový vliv koncesí (výzkum a vývoj a ostatní daňové úlevy)	-65	-58
Ztráta ze snížení hodnoty goodwillu, která je daňově neuznatelným nákladem	-	-
Vliv neuplatněných daňových ztrát a kompenzací, které nebyly vykázány jako odložené daňové pohledávky	-	-
Vliv dříve neuplatněných daňových ztrát a odečitatelných přechodných rozdílů, které jsou nyní vykázány jako odložené daňové pohledávky	-	-
Vliv rozdílných daňových sazeb dceřiných podniků působících v jiných jurisdikcích	-	-
Vliv zůstatků odložené daně v důsledku změny sazby daně ze zisku	-	-
Odložená daň (přechodné rozdíly)	-1 431	-2 185
Ostatní- rozdíl daňových a účetních odpisů dlouhodobého majetku	-1 671	-1 783
Ostatní- náklady neuznané v předcházejících obdobích z důvodu nezaplacení	0	0
Celkem	38 174	39 800
Úpravy vykázány v běžném roce v souvislosti se splatnou daní za předcházející roky	0	-421
Daň ze zisku vykázána v hospodářském výsledku (vztahující se k pokračujícím činnostem)	38 174	39 379

15.3. Daň ze zisku vykázána přímo ve vlastním kapitálu

<u>Splatná daň</u>	31.12.2015	31.12.2014
Náklady na emisi akcií	-	-
Náklady na zpětné odkoupení akcií	-	-
Celkem splatná daň	0	0

<u>Odložená daň</u>	31.12.2015	31.12.2014
Z výnosů a nákladů vykázaných přímo ve vlastním kapitálu:		
Přecenění pozemků budov a zařízení	82 448	82 575
Přepoččet zahraničních jednotek	-	-
Přecenění finančních nástrojů vykázaných jako zajištění peněžních toků	-	-
Přecenění finančních nástrojů klasifikovaných jako zajištění čisté investice	-	-
Přecenění realizovatelných finančních aktiv	-2 474	-1 795
Pojistně matematické pohyby v plánech definovaných zaměstnaneckých požitků	-	-
Účetní úpravy vlastního kapitálu	-	-
Celkem odložená daň vykázána ve vlastním kapitálu	79 974	80 780
Převody do výsledovky:		

<u>Odložená daň</u>	31.12.2015	31.12.2014
Převod z vlastního kapitálu do výsledovky při zajišťování peněžních toků	-	-
Převod do výsledovky při prodeji zahraniční jednotky	-	-
	<u>0</u>	<u>0</u>
Z transakcí s vlastníky mateřské společnosti		
Prvotní vykázání kapitálové složky složených finančních nástrojů	-	-
Náklady na emisi akcií a zpětné odkoupení, které jsou odčitatelné od základu daně po dobu 5 let	-	-
Nadměrný odpočet v souvislosti s úhradami vázanými na akcie	-	-
Ostatní [uvedte]	-	-
Celkem daň z transakcí s vlastníky mateřské společnosti	<u>0</u>	<u>0</u>
Celkem odložená daň vykázána ve vlastním kapitálu	<u>79 974</u>	<u>80 780</u>
Celkem daň ze zisku vykázána ve vlastním kapitálu	<u>79 974</u>	<u>80 780</u>

15.4. Splatné daňové pohledávky a závazky

<u>Splatné daňové pohledávky</u>	31.12.2015	31.12.2014
Vliv daně z daňových ztrát, které je možno zpětně uplatnit	3 607	2 505
Pohledávka z vrácení daní	3 935	3 281
Ostatní [DPH]	1	-
Celkem	<u>3 936</u>	<u>3 281</u>
<u>Splatné daňové závazky</u>		
Závazky z daně ze zisku	-	114
Ostatní [daň ze závislé činnosti, silniční daň, DPH]	9 070	13 751
Státní dotace, emisní povolenky	4 517	4 859
Celkem	<u>13 587</u>	<u>18 724</u>

15.5. Odložená daň

Odložené daňové pohledávky/ (závazky) vznikají z následujících titulů:

2015	Počáteční stav	Změny daňové sazby	Zúčtované do výsledovky	Zúčtované do vl. kapitálu	Kurzové rozdíly	Konečný stav
<u>Dočasné rozdíly</u>						
Zajištění peněžních toků	0	-	-	-	-	0
Zajištění čisté investice	0	-	-	-	-	0
Investice zúčtované do vlastního kapitálu	0	-	-	-	-	0
ZC budovy a zařízení	24 439	-	-1 464	-	-	22 975
Přecenění pozemků budov zařízení	79 975	-	-	-126	-	79 849
Přecenění pozemků z fúze	2 600	-	-	-	-	2 600
Finanční leasing	0	-	-	-	-	0
Nehmotná aktiva	0	-	-	-	-	0
Realizovatelná finanční aktiva	-1795	-	-	-681	-	-2 476
Rezervy	0	-	-	-	-	0
Pochybné pohledávky	-120	-	27	-	-	-93

2015	Počáteční stav	Změny daňové sazby	Zúčtované do výsledovky	Zúčtované do vl. kapitálu	Kurzové rozdíly	Konečný stav
Ostatní finanční závazky	0	-	-	-	-	0
Neuplatněné daňové ztráty a odpočty	0	-	-	-	-	0
Ostatní (snížení hodnoty zásob)	-3 260	-	6	-	-	-3 254
Celkem odložená daň	101 839	0	-1 431	-807	0	99 601
Neuplatněné daňové ztráty a odpočty						
Odl. daň -daňové ztráty	13 184	-	5 804	-	-	18 988
Zahraniční daňové odpočty	0	-	-	-	-	0
Ostatní	0	-	-	-	-	0
Celkem neuplatněné daňové ztráty, odpočty	13 184	0	5 804	0	0	18 988

Nevykázané odložené daňové pohledávky nebyly ve společnosti uplatněny.

16. Zisk za období z pokračujících činností

Hospodářský výsledek za rok 2015 je zisk ve výši 160.669 tis. Kč (2014: zisk 179.922 tis. Kč), z toho hospodářský výsledek přiřaditelný většinovým podílům činí 157.922 tis. Kč (2014: 178.555 tis. Kč) Bližší určení nákladových (výnosových) položek je uvedeno v bodech 5-7,9-13 komentáře.

17. Zisk na akcii

	31.12.2015		31.12.2014	
	1 000 Kč	8 Kč	1 000 Kč	8 Kč
<i>Akcie jmenovitá hodnota v Kč</i>				
Základní zisk na akcii v Kč				
Z pokračujících činností	227,26 Kč	1,82 Kč	253,96 Kč	2,03 Kč
Z ukončovaných činností	0 Kč	0 Kč	0 Kč	0 Kč
Základní zisk na akcii celkem	227,26 Kč	1,82	253,96 Kč	2,03 Kč
Zředený zisk na akcii v Kč				
Z pokračujících činností	227,26 Kč	1,82 Kč	253,96 Kč	2,03 Kč
Z ukončovaných činností	0 Kč	0 Kč	0 Kč	0 Kč
Zředený zisk na akcii celkem	227,26 Kč	1,82 Kč	253,96 Kč	2,03 Kč

Společnost nemá ani prioritní ani potenciální kmenové akcie, které by vedly k vykázání zředeného zisku.

Zisk pro účely zjištění základního zisku na akcii:

	31.12.2015	31.12.2014
	tis. Kč	tis. Kč
Zisk připadající vlastníkům společnosti		
z pokračujících činností	157 922	178 555
z ukončovaných činností	0	0

	31.12.2015		31.12.2014	
	1 000 Kč	8 Kč	1 000 Kč	8 Kč
<i>Akcie jmenovitá hodnota v Kč</i>				
Vážený průměr počtu kmenových akcií pro výpočet základního zisku na akcii	692 863 ks	255 474 ks	701 000 ks	259 333 ks

V souladu s rozhodnutím VH společnost v září 2015 odkoupila 30.000 Ks vlastních akcií s jmenovitou hodnotou 1 000Kč.

Po procesu zaknihování akcií s jmenovitou hodnotou 8 Kč bylo k 1.4.2015 omezeno vlastnické právo u 6.965 ks těchto akcií, které byly uloženy na technickém účtu, ale v průběhu června a srpna 2015 bylo dodatečně zaknihováno 4.366 ks těchto akcií.

18. Pozemky, budovy a zařízení

	Vlastní pozemky	Budovy a stavby	Stroje a zařízení	Celkem
Stav k 1.lednu 2014 (netto hodnota)	86 343	532 577	332 005	950 925
Přírůstky	4	3 168	4 617	7 789
Úbytky	-255			-255
Překlasifikace do investic do nemovitostí	-	-	-	0
Překlasifikace do aktiv držených k prodeji	-			0
Zvýšení (snížení) hodnoty z přecenění	-	-	-	0
Čisté kurzové rozdíly	-	-	-	0
Ostatní (převod mezi účty)		-27	-361	-388
Odpisy		-31 797	-33 585	-65 382
Stav k 1.lednu 2015 (netto hodnota)	86 092	503 921	302 676	892 689
Přírůstky	5	14 151	18 626	32 782
Úbytky	-	-860	-546	-1 406
Překlasifikace do investic do nemovitostí	-	-	-	0
Překlasifikace z aktiv držených k prodeji	-	-	-	0
Zvýšení (snížení) hodnoty z přecenění	-	-	-	0
Čisté kurzové rozdíly	-	-	-	0
Ostatní (převod mezi účty,nalezený majetek,)	-	430	335	765
Odpisy	-	-31 379	-33 605	-64 984
Stav k 31. prosinci 2015 (netto hodnota)	86 097	486 263	287 486	859 846
Účetní hodnota				
Nedokončený majetek		36 590	29 714	66 304
Pozemky budovy, zařízení	86 092	503 921	302 676	892 689
K 31. prosinci 2014	86 092	540 511	332 390	958 993
Nedokončený majetek		3 167	33 061	36 228
Pozemky budovy, zařízení	86 097	486 263	287 486	859 846
K 31. prosinci 2015	86 097	489 430	320 547	896 074

Při výpočtu odpisů byly použity tyto doby životnosti :

Budovy	25 - 35 let
Stavby	45 – 55 let
Energetické a hnací stroje a zařízení	25 – 40 let
Pracovní stroje a zařízení	20 – 30 let
Dopravní prostředky	8 – 20 let
Měřicí zařízení	10 – 12 let

18.1. Dlouhodobý majetek účtovaný v reálné hodnotě

Společnost provedla v roce 2013 nezávislé ocenění skupiny strojů, zařízení a dopravních prostředků, aby určila jejich reálnou hodnotu. Ocenění, které je v souladu s oceňovacími standardy, bylo určeno kvalifikovaným odhadem vycházejícím ze současné pořizovací ceny a stupně opotřebení zařízení a dopravních prostředků.

U skupiny budov provedla společnost ocenění reálnou cenou k 30. listopadu 2013, část budov byla oceněna k 31. říjnu 2013. Reálná hodnota budov byla určena na základě ocenění soudních znalců:

- Ing. Ladislav Holiš, Zubří,
- Ing. Petr Skříšovský, Dolní Lutyně

Podrobnosti týkající se vlastních pozemků a budov Skupiny a informace o hierarchii reálné hodnoty ke konci účetního období:

V případě, že by nedošlo k přecenění majetku na reálnou hodnotu, činil by rozdíl mezi oceněním reálnou hodnotou a pořizovacími cenami:

Ocenění reálnou cenou	Hierarchie reálné hodnoty	Tržní hodnota k 31.12.2015 (reálná hodnota)	poř. cena- oprávky	rozdíl
	Energetické a hnací stroje a zařízení	Úroveň 3	253 590	99 518
Přístroje a zvláštní technické vybavení	Úroveň 3	21 838	6 925	14 913
Dopravní prostředky	Úroveň 3	2 728	2 410	318
Budovy	Úroveň 2	220 179	157 349	62 830
Celkem		498 335	266 202	232 133

Ostatní typy majetku nebyly přeceněny a jsou vedeny v pořizovacích cenách. Nebyly provedeny žádné převody mezi Úrovní 2 a Úrovní 3 v průběhu roku.

18.2. Aktiva daná do zástavy

Společnost nemá daná aktiva do zástavy.

19. Ostatní nehmotná aktiva

	Software	Ostatní nehm. majetek	Emisní povolenky	Celkem
Stav k 1. lednu 2014 (netto hodnota)	165	258	2754	3 177
Přírůstky	-	-	5 205	5 205
Přírůstky z vlastního vývoje	-	-	-	0
Akvizice prostřednictvím podnikových kombinací	-	-	-	0
Úbytky aktiv nebo klasifikovaná jako aktiva držaná k prodeji	-	-	-	0
Zvýšení (snížení) hodnoty z přecenění	-	-	-	0
Čisté kurzové rozdíly	-	-	-	0
Jiné -spotřeba emisních povolenek	-	-	-3 100	-3 100
Amortizace-náklady	-50	-27	-	-77
Ostatní	-	-	-	0
Stav k 1. lednu 2015 (netto hodnota)	115	231	4 859	5 205

	Software	Ostatní nehmotný majetek	Emisní povolenky	Celkem
Stav k 1. lednu 2015 (netto hodnota)	115	231	4 859	5 205
Přírůstky	-	1	2 295	2 296
Přírůstky z vlastního vývoje	-	-	-	0
Akvizice prostřednictvím podnikových kombinací, fúze	-	-	-	0
Úbytky aktiv nebo klasifikovaná jako aktiva držena k prodeji	-	-	-	0
Zvýšení (snížení) hodnoty z přecenění	-	-	-	0
Čisté kurzové rozdíly	-	-	-	0
Jiné -spotřeba emisních povolenek	-	-	-2 636	-2 636
Amortizace-náklady	-50	-27	-	-77
Ostatní	-	-	-	0
Stav k 31. prosinci 2015 (netto hodnota)	65	205	4 518	4 788

Při výpočtu amortizace byly použity tyto doby životnosti:

Software	10 let
Ostatní dlouhodobý nehmotný majetek	8 – 10 let

Společnost provedla nezávislé ocenění skupiny nehmotných aktiv, aby určila jejich reálnou hodnotu. Ocenění, které je v souladu s oceňovacími standardy, bylo určeno kvalifikovaným odhadem vycházejícím ze současné pořizovací ceny a stupně opotřebení nehmotných aktiv k datu 1.11.2013.

V případě, že by nedošlo k přecenění majetku na reálnou hodnotu, činil by rozdíl mezi oceněním reálnou hodnotou a pořizovacími cenami:

Ocenění reálnou cenou

	Hierarchy reálné hodnoty	reálná hodnota	pořizovací cena- oprávky	rozdíl
Software	Úroveň 3	65	0	65
Ostatní dlouhodobý nehmotný majetek	Úroveň 3	205	0	205
Celkem		270	0	270

Nebyly provedeny žádné převody mezi úrovněmi ocenění v průběhu roku.

20. Pořizování dlouhodobých hmotných aktiv

Společnost k datu 31.12.2015 neukončila pořizování dlouhodobých hmotných aktiv v částce 36 228 tis. Kč (2014: 66 304 tis. Kč). Jedná se zejména o následující investiční akce:

Název investiční akce	tis. Kč
Stavební úpravy v objektu VS DP2	13 639
Optimalizace energetického zdroje	11 638
Stavební úpravy v objektu C6	3 231
Projektová dokumentace a studie zástavby Harcovna	2 655

Společnost obdržela v roce 2011 z Ministerstva průmyslu a obchodu dotaci vztahující se k aktivům na zařízení „Konverze zařízení dieselagregátu na výrobu elektrické energie“. Za částečné nesplnění ukazatele roční úspory elektrické energie, stanoveného v podmínkách dotace, společnost vrátila v roce 2015 neoprávněně použité prostředky ve výši 61,2 % obdržené dotace, tj. 1.223 tis. Kč. Vracená dotace zvýšila pořizovací cenu aktiva o 1.223 tis. Kč a kumulativní dodatečné odpisy za období leden 2012 až květen 2015 ovlivnily zisk za období ve výši -740 tis. Kč.

21. Investice do nemovitostí

Investice do nemovitostí	2015	2014
Stav na začátku roku	246 412	241 358
Přírůstky –technické zhodnocení, nákup	23 929	2 752
Přírůstky – reklasifikace do investic do nemovitostí	-	-
Akvizice prostřednictvím podnikových kombinací	-	-
Úbytky	-	-
Aktiva překlasifikovaná jako držená za účelem prodeje	-	-
Čistá (ztráta)/zisk z úprav reálné hodnoty	-	-
Čisté kurzové rozdíly	-	-
Převody	-	-
Jiné změny (poškození požárem)	-	2 302
Zůstatek na konci roku	270 341	246 412

Hodnota investic do nemovitostí se v důsledku rekonstrukce nájemních budov zvýšila o 20. 179 tis. Kč (r. 2015 2.752 tis. Kč) a pořízením nových investic o 3750 tis. Kč (r.2014:0).

Reálná hodnota investic skupiny do nemovitostí byla určena k 30. listopadu 2013 na základě ocenění soudním znalcem Ing. Ladislavem Holišem, Zubří, a k 30. říjnu 2013 na základě ocenění soudním znalcem Ing. Petrem Skříšovským, Dolní Lutyně. Znalci nejsou v žádném spojení se skupinou. Ocenění je v souladu s Mezinárodními oceňovacími standardy. Reálná hodnota investic do nemovitostí je stanovena na úrovni 2.

Všechny investice do nemovitostí jsou ve vlastnictví společnosti.

Ve společnosti neexistuje omezení realizovatelnosti investic do nemovitostí ani omezení úhrady výnosů nebo výtěžku z vyřazení.

Společnost nemá uzavřeny žádné závazky k nákupu, výstavbě nebo rekonstrukci investic do nemovitostí, ani k jejím opravám a údržbě.

22. Ostatní finanční aktiva a závazky

Ostatní finanční aktiva

Deriváty označené a účinné jako zajišťovací nástroje vykazované v reálné hodnotě

	k 31.12.2015	k 31.12.2014
Měnové forwardy	-	-
Úrokové swapy	-	-
Celkem zajišťovací deriváty	0	0

	k 31.12.2015	k 31.12.2014
Finanční aktiva v reálné hodnotě vykázané do zisku nebo ztráty		
Nederivátová finanční aktiva označená při prvotním vykázání	-	-
Nederivátová finanční aktiva určená k obchodování	-	-
Deriváty určené k obchodování, které nejsou určeny pro zajišťovací účetnictví	-	-
Celkem fin. aktiva v reálné hodnotě vykázané do zisku nebo ztráty	0	0
Investice držené do splatnosti vykazované v zůstatkové hodnotě		
Směnky	-	-
Dluhopisy	-	-
Celkem investice držené do splatnosti vykazované v zůstatkové hodnotě	0	0
Realizovatelné investice vykazované v reálné hodnotě		
Umořovatelné dluhopisy	-	-
Akcie/podíly	380 818	308 180
Celkem realizovatelné investice vykazované v reálné hodnotě	380 818	308 180
Úvěry vykázané v zůstatkové hodnotě		
Úvěry poskytnuté spřízněným stranám	226 635	146 565
Úvěry poskytnuté jiným subjektům	-	-
Pohledávky k jiným subjektům	2 596	2 604
Celkem úvěry vykázané v zůstatkové hodnotě	229 231	149 169
Celkem ostatní finanční aktiva	610 049	457 349
Krátkodobé	30 100	36 580
Dlouhodobé	579 949	420 769
Celkem ostatní finanční aktiva	610 049	457 349

Realizovatelné investice ve výši 216 614 tis. Kč (r. 2014: 144 363 tis. Kč) přijaté k obchodování na veřejném trhu jsou oceněny reálnou hodnotou na úrovni 1 a realizovatelné investice ve výši 164 204 tis. Kč (r. 2014: 163 817 tis. Kč) nepřijaté k obchodování na veřejném trhu jsou oceněny reálnou hodnotou na úrovni 3.

Úvěry spřízněným osobám jsou poskytnuty za běžných úvěrových podmínek. Žádný z úvěrů není po splatnosti. Úvěry ve výši 160.700 tis. Kč jsou zajištěny směnkami, úvěr ve výši 19.660 tis. Kč je zajištěn zástavním právem k hypotéčním pohledávkám v nominální hodnotě 26.000 tis. Kč. Úvěry ve výši 16.600 tis. Kč je zajištěn zástavou nemovitostí. Nezajištěné krátkodobé úvěry ke spřízněným osobám dosahují 20.360 tis. Kč.

	k 31.12.2015	k 31.12.2014
Finanční závazky		
Finanční závazky v reálné hodnotě vykázané do zisku nebo ztráty	-	-
Přijaté půjčky a úvěry	3 800	-
	3 800	0

Finanční závazky	k 31.12.2015	k 31.12.2014
Krátkodobé	-	-
Dlouhodobé	3 800	-
	3 800	0

Úvěry byly poskytnuty spřízněnými stranami za běžných úvěrových podmínek, úvěr je zajištěn směnkami. Úroky byly ke konci účetního období splaceny.

23. Peněžní prostředky a peněžní ekvivalenty

Pro účely výkazu o peněžních tocích zahrnují peněžní prostředky a peněžní ekvivalenty pokladní hotovost a peníze na bankovních účtech po zohlednění záporných zůstatků na kontokorentních účtech. Peněžní prostředky a peněžní ekvivalenty na konci účetního období vykázané v konsolidovaném výkazu o peněžních tocích je možné sesouhlasit s příslušnými položkami v konsolidovaném výkazu o finanční situaci takto:

	31.12.2015	31.12.2014
Hotovost	200	103
Zůstatky na bankovních účtech	148 478	315 429
Bankovní kontokorentní účty		
	148 678	315 532
Peníze a peněžní ekvivalenty zahrnuté ve vyřazované skupině držené k prodeji	0	0
	148 678	315 532

24. Zásoby

	31.12.2015	31.12.2014
Materiál	7 504	7 498
Nedokončená výroba	310	-
Hotové výrobky	11 590	11 634
Zvířata	2	1
Zboží	402	410
Celkem zásoby v účetní hodnotě	19 808	19 543
Snížení hodnoty materiálu	-5 146	-5 131
Snížení hodnoty výrobků	-11 590	-11 634
Snížení hodnoty zboží	-393	-396
Snížení hodnoty zásob celkem	-17 129	-17 161
Celkem zásoby v realizovatelné hodnotě	2 679	2 382

Náklady vykázané v souvislosti se snížením hodnoty zásob na čistou realizovatelnou hodnotu činí 54 tis. Kč (2014: 260 tis. Kč), částka zrušení původně vykázaných snížení ocenění zásob činí 86 tis. Kč (2014: tis. 111 Kč).

Snížení hodnoty zásob bylo provedeno v důsledku jeho zastarání a zhoršeného prodeje speciálního materiálu a výrobků, zrušení snížení ocenění zásob bylo provedeno většinou z důvodu prodeje zásob, minimálně z důvodu spotřeby.

Společnost nemá zásoby dané do zástavy.

25. Pohledávky z obchodního styku a jiné pohledávky

Pohledávky	31.12.2015	31.12.2014
Pohledávky z obchodního styku	81 119	92 621
Opravná položka k pohledávkám	-5 254	-4 778
Poskytnuté zálohy	339	405
Dohadné účty aktivní	45	-
Jiné pohledávky	11	128
Celkem	76 260	88 376

Věková struktura pohledávek z obchodního styku po splatnosti se sníženou hodnotou

	31.12.2015	31.12.2014
do 30 dnů	2 604	854
do 90 dnů	204	311
do 180 dnů	114	105
do 270 dnů	83	-
do 360 dnů	-	135
nad 360 dnů	-	1 929
Celkem pohledávky po splatnosti	3 005	3 334

Pohyby opravné položky k pochybným pohledávkám

	31.12.2015	31.12.2014
Stav na počátku roku	4 778	6 033
Zaučtovaná ztráta ze snížení hodnoty pohledávek	1 233	1 473
Pohledávky odepsané v průběhu roku	-38	-1 473
Pohledávky inkasované v průběhu roku	-715	-1 255
Opravné položky převzaté v rámci podnikové kombinace	0	0
Zrušení ztráty ze snížení hodnoty	-5	-
Odvíjení diskontu	-	-
Stav na konci roku	5 253	4 778

Společnost nemá k těmto pohledávkám k dispozici žádné zajištění.

Opravná položka k pochybným pohledávkám z obchodního styku zahrnuje opravné položky tvořené za subjekty v likvidaci (konkurzu) ve výši 794 tis. Kč (2014: 737 tis. Kč).

Společnost vytváří k pohledávkám po splatnosti více než 270 dní opravné položky ve výši 100%, v roce 2014 vytvářela opravné položky k pohledávkám po splatnosti více než 180 dnů -50%, 270 dnů -75%, 360 dnů -100%. Pohledávky po splatnosti více než 60 dnů jsou předávány vymáhání právnímu

oddělení. Na základě těchto skutečností se vedení domnívá, že k již existujícím opravným položkám k pochybným pohledávkám není třeba vytvářet další opravné položky.

26. Dlouhodobá aktiva držená k prodeji

K rozvahovému dni společnost nemá aktiva klasifikovaná jako aktiva držená k prodeji.

27. Ostatní aktiva

Ostatní aktiva	31.12.2015	31.12.2014
Časové rozlišení nákladů	181	943
Časové rozlišení příjmů	2 658	3 151
Celkem	2 839	4 094

Časové rozlišení nákladů zahrnuje rozlišení úhrady za akreditaci chemické laboratoře 56 tis. Kč, servisní smlouvy k programovému vybavení 64 tis. Kč.

Časové rozlišení příjmů představuje budoucí nárok na odpočet daně z přidané hodnoty ve výši 2 658 tis. Kč (2014: 3 151 tis. Kč) u faktur fyzicky obdržených po datu účetní závěrky.

28. Finanční nástroje

28.1. Řízení kapitálové struktury

Hlavním cílem podniku při řízení kapitálové struktury je dosahovat vhodného poměru mezi vlastním a cizím kapitálem. Podnik sleduje kapitálovou strukturu a provádí její změny na základě hodnocení vlastní výkonnosti i s ohledem na vnější podnikatelské prostředí a sledování stability cash flow podniku.

Prioritním nástrojem pro optimalizaci kapitálové struktury je tvorba vyvážené majetkové struktury a jejího efektivního využívání a zhodnocování, čímž se zároveň maximalizuje hodnota pro akcionáře. Současně se podnik zaměřuje na maximalizaci hospodářských výsledků podniku s plněním stanoveného ukazatele EBITDA, který zajistí plánovanou rentabilitu obhospodařovaných aktiv spočtenou dle vzorce $RoA = EBITDA / \text{plánovaná obhospodařovaná aktiva}$. Ukazatel EBITDA je spočten dle vzorce $EBITDA = \text{hospodářský výsledek před zdaněním} + \text{odpisy}$.

Ukazatel rentability obhospodařovaných aktiv stanovuje představenstvo společnosti pro každý kalendářní rok.

Při výpočtu obhospodařovaných aktiv se vychází z objemu celkových aktiv společnosti, který je snížen jednak o aktiva, která jsou z přímého vlivu managementu vyňata představenstvem společnosti a dále o strategická aktiva, která negenerují výnosy, ale jejichž držení je pro společnost významné. Hodnota obhospodařovaných aktiv je spočtena vždy před začátkem příslušného kalendářního roku a platí po celý rok bez ohledu na změnu její hodnoty v průběhu roku.

28.1. Kategorie finančních nástrojů

Finanční aktiva	<u>k 31.12.2015</u>	<u>k 31.12.2014</u>
Hotovost a bankovní účty	148 678	315 532
V reálné hodnotě vykázána do zisku nebo ztráty		
-určená k obchodování	-	-
-označená jako v reálné hodnotě vykázané do zisku nebo ztráty	-	-
Investice držené do splatnosti	-	-
Úvěry a pohledávky		
-úvěry	229 231	149 169
-pohledávky	80 196	91 657
Realizovatelná finanční aktiva	<u>380 818</u>	<u>308 180</u>
Celkem finanční aktiva	838 923	864 538

Finanční závazky	<u>k 31.12.2015</u>	<u>k 31.12.2014</u>
V reálné hodnotě vykázána do zisku nebo ztráty		
-určená k obchodování		
-označená jako v reálné hodnotě vykázané do zisku nebo ztráty		
Finanční závazky oceněné zůstatkovou hodnotou	<u>86 235</u>	<u>95 765</u>
Celkem finanční závazky	86 235	95 765

28.2. Finanční rizika

V souvislosti se svou činností skupina není významným způsobem vystavena finančním rizikům. Program, který podnik realizuje v oblasti řízení rizik, se zaměřuje na nepředvídatelnost finančních trhů a snaží se minimalizovat potenciální negativní dopady na finanční výsledky skupiny.

Finanční riziko - v souvislosti se svou činností není skupina významným způsobem vystavena finančním rizikům, vyjma potencionálního finančního rizika představujícího změny v reálných hodnotách finančních investic. Riziko je řízeno účtováním o finančním majetku v reálném ocenění a případnou tvorbou nedaňových opravných položek k finančním investicím.

Cenové riziko - při své podnikatelské činnosti podstupuje skupina obvyklé cenové riziko a to jak ze strany dodavatelů tak i odběratelů.

Měnové riziko - skupina nemá významné obchodní vztahy v mezinárodním měřítku, v důsledku čehož není významným způsobem vystavena měnovému riziku.

Úrokové riziko – je ve společnosti nevýznamné, protože půjčky jsou poskytnuty v rámci skupiny a jsou úročeny pevnou úrokovou mírou s pevnou dobou splatnosti

Úvěrové riziko a zástavní práva – skupina není vystavena zásadní koncentraci úvěrového rizika. V souladu s interními postupy a zásadami jsou výrobky i služby poskytovány jen odběratelům s náležitou úvěrovou historií.

Riziko likvidity - předpokladem obezřetného řízení likvidity je mít k dispozici dostatek finančních prostředků, které zajišťují, aby skupina měla dostatek finančních prostředků k zajištění svých

platebních potřeb. Skupina řídí svoji likviditu především efektivním řízením nákladů a důsledným vymáháním pohledávek z obchodního styku.

Jiná cenová rizika- společnost je vystavena zejména riziku změny cen akcií. S akciemi společnost neobchoduje, drží je ze strategických důvodů.

Analýza citlivosti rizika změny cen akcií byla zpracována na základě expozice vůči riziku změny ceny akcií ke konci účetního období:

Kdyby ceny akcií byly vyšší/nížeji o 2%

- zisk za rok končící 31. prosince 2015 by zůstal nezměněn, jelikož majetkové investice se klasifikují jako realizovatelné a žádné účasti nebyly prodány ani nedošlo ke snížení jejich hodnoty, a
- ostatní úplný výsledek za rok končící 31. prosince 2015 by se snížil/zvýšil o 7.617 tis. Kč (2014: snížení/zvýšení o 6.163 tis. Kč) v důsledku změny reálné hodnoty

Citlivost skupiny vůči cenám akcií se od minulého roku významně nezměnila.

29. Složení skupiny

29.1. Podíly v dceřiných podnicích

Podrobné informace o ovládaných a řízených osobách je následující:

Název dceřiného podniku	Místo založení a provozování činnosti	Hlavní předmět činnosti
VOS a.s.	ČR	pronájem
Karvinská finanční, a.s.	ČR	realitní činnost
EA Invest, spol. s r.o.	ČR	prodej, zprostředkovatelská činnost
EA alfa, s.r.o.	ČR	zprostředkování obchodu a služeb
EA beta s.r.o.	ČR	zprostředkování obchodu a služeb
HIKOR Písek, a.s.	ČR	finanční služby, služby v administrativní oblasti

Název dceřiného podniku	Majetkový podíl a podíl na hlasovacích právech		Pořizovací cena podílů	
	31.12.2015	31.12.2014	31.12.2015	31.12.2014
VOS a.s.	57,46%	57,46%	29 241	29 241
Karvinská finanční, a.s.	100,00%	98,14%	26 636	25 725
EA Invest, spol. s r.o.	87,00%	87,00%	145 260	145 260
EA alfa, s.r.o.	100,00%	100,00%	34 688	34 688
EA beta s.r.o.	100,00%	100,00%	39 112	39 112
HIKOR Písek, a.s.	87,00%	85,75%	11 911	11 911
Snížení hodnoty - EA Beta s.r.o.			-37 915	-37 915
Podíly v ovládaných a řízených osobách celkem			248 933	248 022

Společnosti byly testovány na snížení hodnoty dle IAS 36 porovnáním účetní hodnoty jednotek včetně goodwillu se zpětně získatelnou částkou, kterou byla reálná hodnota snížena o náklady na prodej. U společnosti EA beta s.r.o. byla v roce 2010 uznána částka ze snížení hodnoty ve výši 37 915 tis. Kč a snížen goodwill. Důvodem uznání ztráty bylo snížení majetku společnosti.

Společnost konsolidované jednotky plně ovládá, protože vlastní více než 50% jejich základního kapitálu a předseda představenstva mateřské společnosti je zároveň předsedou nebo členem řídicího orgánů konsolidovaných jednotek.

Nekontrolní vlastníci se na činnosti skupiny a jejích peněžních tocích podílejí minimálně.

Skupina nemá nijak omezený přístup k užívání aktiv nebo omezenou schopnost vypořádání svých závazků.

Mateřská společnost dosáhla 100% podílu v dceřiné společnosti Karvinská finanční, a.s. nákupem akcií (Squeeze out) v hodnotě 910 tis. Kč. Rozdíl mezi nárůstem kontrolního podílu a pořizovací cenou ve výši 2.815 tis. Kč byl vykázán v ostatních kapitálových fondech.

Dceřiná společnost EA Invest, spol. s r.o. dosáhla 100% podílu v dceřiné společnosti HIKOR Písek, a.s. nákupem akcií (Squeeze out) v hodnotě 186 tis. Kč. Rozdíl mezi nárůstem kontrolního podílu a pořizovací cenou ve výši -8 tis. Kč byl vykázán v ostatních kapitálových fondech. Společnost EA Invest spol. s r.o. zvýšila svůj podíl v dceřiné společnosti VOS, a.s. z 9,89% na 15,92% nákupem akcií ve výši 3.298 tis. Kč. Rozdíl mezi nárůstem kontrolního podílu a pořizovací cenou ve výši -3.298 tis. Kč byl vykázán v ostatních kapitálových fondech.

29.2. Podíly ve společných podnicích

Společnost nemá podíly ve společných podnicích

29.3. Podíly v společných činnostech

Společnost nemá podíly v společných činnostech

29.4. Podíly v přidružených podnicích

Společnost nemá podíly v přidružených podnicích

29.5. Podíly v nekonsolidovaných strukturovaných jednotkách

Společnost nemá podíly v v nekonsolidovaných strukturovaných jednotkách

30. Spřízněné osoby

Společnost je kontrolována osobami jednajícími ve shodě. Konečnou ovládající osobou je Ing. Miroslav Kurka a pan Miroslav Kurka.

Spřízněné osoby:

Obchodní firma	adresa	IČO
AKB CZECH s.r.o.	Brno, Heršpická 758/13	603 21 164
AKCIA TRADE, spol. s r.o.	Orlová-Lutyně, U Centrumu 751	633 21 351
ALMET, a.s.	Hradec Králové, Ležáky 668	465 05 156
ANDRATA s.r.o.	Praha 1, Spálená 76/14	281 70 351
ASTRA 99, s.r.o.	Bratislava, Tematínska 10, SR	357 61 661
AV-TRADE, spol.s r.o.	Bratislava, Tematínska 10, SR	357 89 182
Bělehradská Invest, a.s.	Praha 4, Nusle, Bělehradská 7/13	271 93 331
Brouk s.r.o.	Ústí nad Labem, Bratislavská 22	467 13 387
Concentra a.s.	Orlová - Lutyně, U Centrumu 751	607 11 302
České vinařské závody a.s.	Praha 4, Nusle, Bělehradská 7/13	601 93 182
ČOV Senica, s.r.o.	Senica, Železničná 362/122, SR	461 96 200
DAEN INTERNATIONAL spol.s r.o.	Plzeň, náměstí Republiky 2/3	611 68 807
DAEN INTERNATIONAL spol.s r.o.	Plzeň, náměstí Republiky 2/3	611 68 807
EA alfa, s.r.o.	Rožnov pod Radhoštěm, 1. máje 823	277 73 663

Obchodní firma	adresa	IČO
EA beta, s.r.o.	Rožnov pod Radhoštěm, 1. máje 823	277 73 761
EA Invest, spol. s r.o.	Orlová - Lutyně, U Centrumu 751	253 92 697
ENERGZET, a.s.	Brno, Jedovnická 4303/2a, Židenice	634 83 823
ETOMA INVEST spol. s r.o.	Orlová - Lutyně, U Centrumu 751	634 69 138
GLOBAL plus, s.r.o.	Bratislava, Tematínska 10, SR	357 56 195
HIKOR Písek, a.s.	Orlová - Lutyně, U Centrumu 751	466 78 336
HSP CZ s.r.o.	Orlová-Lutyně, U Centrumu 751	268 21 826
Ing. Miroslav Kurka-TRADETEX	Orlová – Lutyně, U Centrumu 749	106 09 032
JESDREV Jeseník, a.s.	Jeseník, Lipovská 19	451 92 481
KAROSERIA a.s.	Brno, Heršpická 758/13	463 47 453
Karvinská finanční a.s.	U Centrumu 751, Orlová – Lutyně	451 92 146
KDYNIUUM a.s.	Kdyně, Nádražní 104	453 57 293
KDYNIUUM Service , s.r.o.	Kdyně, Nádražní 723	291 21 361
LEPOT s.r.o.	Otrokovice, tř. T. Bati 1566	606 96 958
LIFT UP, s.r.o.	Brno, Heršpická 758/13	035 94 262
MA Investment s.r.o.	Kroměříž, 1.máje 532	276 88 941
MATE, a.s.	Brno, Havránkova 30/11	469 00 322
MATE SLOVAKIA spol. s r.o.	Bratislava, Záruby 6, SR	314 48 682
MORAVIAKONCERT, s.r.o.	Otrokovice, tř. T. Bati 1566	255 70 838
Niřárna Česká Třebová s.r.o.	Česká Třebová, Dr. E. Beneše 116	648 24 136
NOPASS a.s.	Nová Paka, Heřmanice 117	632 17 171
OTAVAN Třeboň a.s.	Třeboň, Nádražní 641, PSČ 379 20	135 03 031
OTAVAN BG EOOD	Šivačevo, ul. LENIN 1, Bulharská rep.	119 645 610
Reality Way, s.r.o.	Orlová - Lutyně, U Centrumu 751	259 45 441
Paneurópska vysoká škola n.o.	Bratislava, Tomašíkova 20, SR	360 77 429
Pavlovín, spol.s r.o.	Velké Pavlovice, Hlavní 666/2	634 84 633
PRIMONA, a.s. (konkurz)	Česká Třebová, Dr. E. Beneše 125	001 74 181
PROSPERITA Energy, a.s.	Hostivař, V Chotejně 1307/9	023 89 169
PROSPERITA finance, s.r.o.	Ostrava, Nádražní 213/10	293 88 163
PROSPERITA holding, a.s.	Ostrava, Nádražní 213/10	258 20 192
PROSPERITA investiční společnost, a.s.	Ostrava, Nádražní 213/10	268 57 791
PROTON, spol. s r.o.	Praha, Spálená 108/51	634 88 388
PRŮMYSLOVÁ ČOV, a.s.	Otrokovice, Objízdna 1576	262 79 843
PULCO, a.s.	Brno, Heršpická 13	262 79 843
ROLLEON a.s.	Praha 1, Pařížská 130/26, Josefov	278 67 412
Rybářství Přerov, a.s.	Přerov, gen. Štefánika 5	476 75 756
Řempe LYRA, s.r.o.	Olomouc, Roháče z Dubé 1	253 84 660
ŘEMPO VEGA, S.R.O.	Kroměříž, Skopalíkova 2354/47A	253 84 686
S.P.M.B. a.s.	Brno, Řípská 1142/20	463 47 178
TESLA KARLÍN, a.s.	Praha 10, V Chotejně 9/1307	452 73 758
TK GALVANOSERVIS s.r.o.	Praha 10, V Chotejně 9/1307	256 08 738
TOMA, a.s.	Otrokovice, tř. T. Bati 1566	181 52 813
TOMA odpady, s.r.o.	Otrokovice, tř. T. Bati 1566	283 06 376
TOMA RECYCLING a.s.	Otrokovice, tř. T. Bati 332	040 74 157
TOMA rezidentní Kroměříž, s.r.o.	Otrokovice, tř. T. Bati 1566	283 33 012

Obchodní firma	adresa	IČO
TOMA rezidentní Prostějov, s.r.o.	Otrokovice, tř.T.Bati 1566	277 28 269
TOMA úverová a leasingová, a.s.	Čadca, Májová 1319, SR	366 64 090
TZP, a.s.	Hlinsko, Třebízského 92	481 71 581
Vinice Vnorovy, s.r.o.	Velké Pavlovice, Hlavní 666	292 91 151
VINIUM a.s.	Velké Pavlovice, Hlavní 666	469 00 195
VINIUM Pezinok, s.r.o.	Bratislava, Zámocká 30, SR	358 68 317
Víno Dambořice, s.r.o.	Velké Pavlovice, Hlavní 666	033 59 659
Víno Hodonín	Hodonín, Národní třída 267/16	267 68 828
VOS a.s.	Písek, Nádražní 732	466 78 034
Vysoká škola podnikání, a.s.	Ostrava, Slezská ostrava, Michálkovická 1810/181	258 61 271

31. Transakce se spřízněnými osobami

Transakce byly uskutečněny během roku 2015.

Transakce s mateřským podnikem - PROSPERITA holding, a.s.

Transakce s mateřským podnikem PROSPERITA holding, a.s.

Druh transakce, společnost	IČ	Pohledávky v			Závazky v		
		období	splaceno	zůstatek	období	splaceno	zůstatek
Prodej služeb	258201 92	-	-	-	36	36	-
Nákup podílových listů	258201 92	-	-	-	70 000	70 000	-
Poskytnuté úvěry, půjčky	258201 92	107 700	-	172 700	-	-	-
Úroky z úvěrů	258201 92	4 019	4 124	-	-	-	-
Záruky, zajištění -směnka	258201 92	107 700	-	147 700	-	-	-
Dividendy, podíly na zisku	258201 92	-	-	-	12 125	12 125	-
Celkem		219 419	4 124	320 400	12 125	12 125	0

Prodej služeb mateřské společnosti se uskutečnil za obvyklé ceny. Mateřské společnosti byly poskytnuty úvěry, které jsou zajištěny směnkami. Smluvní strany se dohodly, že do dne splatnosti směnek není úvěrující oprávněn postoupit směnky nebo práva s ní spojená třetí osobě.

Společnost neměla s mateřským podnikem jiné transakce.

Transakce s podnikem s podstatným vlivem na účetní jednotku – Concentra, a.s.

Druh transakce, společnost	IČ	Pohledávky v			Závazky v		
		období	splaceno	zůstatek	období	splaceno	zůstatek
Prodej služeb	60711302	-	-	-	667	736	56
Postoupení pohledávky	60711302	6 980	6 980	-	-	-	-
Poskytnuté úvěry, půjčky	60711302	-	-	-	-	-	-
Úroky z úvěrů	60711302	-	-	-	-	-	-
Dividendy, podíly na zisku	60711302	-	-	-	30 906	30 906	-
Celkem		6 980	6 980	0	31 573	31 642	56

Společnost neměla s podniky s podstatným vlivem jiné transakce.

Transakce se spřízněnými stranami

Druh transakce, společnost	IČ	Pohledávky v			Závazky v		
		období	splaceno	zůstatek	období	splaceno	zůstatek
<u>Prodej služeb</u>							
Brouk s.r.o.	46713387	-	-	-	366	425	-
DAEN INTERNATIONAL spol. s r.o.	61168807	7	7	-	1 258	1 330	463
Ing. Miroslav kurka - TRADETEX		-	-	-	44	44	10
OTAVAN Třeboň a.s.	13503031	27	27	-	-	-	-
<u>Prodej výrobků</u>							
Brouk s.r.o.	46713387	-	-	-	640	688	72
Pavlovín spol. s r.o.	63484633	-	-	-	21	21	-
<u>Poskytnuté úvěry, půjčky</u>							
České vinařské závody a.s.	60193182	-	-	13 000	-	-	-
ETOMA INVEST spol.s r.o.	63469138	-	20 000	-	-	-	-
TK GALVANOSERVIS s.r.o.	25608738	-	650	13 275	-	-	-
OTAVAN Třeboň a.s.	13503031	-	6 980	-	-	-	-
Bělehradská Invest, a.s.	27193331	-	-	8 000	-	-	-
TOMA úvěrová a leasing. Spol.	36664090	-	-	19 660	-	-	-
TZP, a.s.	48171581	-	-	-	3 000	-	3 000
NOPASS a.s.	63217171	-	-	-	800	-	800
<u>Úroky z úvěrů</u>							
České vinařské závody a.s.	60193182	403	446	34	-	-	-
ETOMA INVEST spol.s r.o.	63469138	285	285	0	-	-	-
TK GALVANOSERVIS s.r.o.	25608738	347	279	28	-	-	-
OTAVAN Třeboň a.s.	13503031	59	59	-	-	-	-
Bělehradská Invest, a.s.	27193331	227	171	56	-	-	-
TOMA úvěrová a leasing. pol.	36664090	786	786	198	-	-	-
TZP, a.s.	48171581	-	3	-	31	31	-
NOPASS a.s.	63217171	-	-	-	8	8	-
<u>Záruky, zajištění</u>							
České vinařské závody a.s.	60193182	směnky	-	13 000	-	-	-
TOMA úvěrová a leasing. Spol.	36664090	-	-	19 660	-	-	-
TK GALVANOSERVIS s.r.o.	25608738	-	-	3 000	-	-	-
TESLA KARLÍN, a.s.	45273758	-	-	13 500	-	-	-
TZP, a.s.	48171581	-	-	-	3 000	-	3 000
NOPASS a.s.	63217171	-	-	-	800	-	800
<u>Dividendy, podíly na zisku</u>							
ETOMA INVEST spol.s r.o.	63469138	-	-	-	28 348	28 348	-
KAROSERIA a.s.	46347453	-	-	-	17 285	17 285	-
S.P.M.B. a.s.	46347178	-	-	-	22 126	22 126	-
ALMET, a.s.	46505156	5 075	5 075	-	-	-	-
Kdynium (z VOS)	45357293	794	794	-	-	-	-
Celkem		7 216	34 768	103 411	77 727	70 306	8 145

Prodej výrobků a služeb spřízněným stranám se uskutečnil za obvyklé ceny.

Úvěry spřízněným stranám ve výši 13.000 tis. Kč jsou zajištěny směnkami, ve výši 16.600 tis. Kč zástavou nemovitostí a ve výši 19.660 tis. Kč zástavou hypotečních pohledávek v reálné hodnotě pohledávek 26.000 tis. Kč. Úvěry nejsou po splatnosti. Úvěrující není oprávněn před splatností úvěrů zajištění prodat nebo dále postoupit.

Společnost neměla s přidruženými podniky jiné transakce.

Transakce s ostatními spřízněnými stranami

Druh transakce, společnost	Pohledávky v			Závazky v		
	období	splaceno	zůstatek	období	splaceno	zůstatek
Prodej služeb						
Rodinní příslušníci klíčového vedení	975	975	78	4 019	4 067	267

Společnost neměla s ostatními spřízněnými osobami jiné transakce.

Odměny členům klíčového vedení:

Výši odměn klíčového vedení určuje valná hromada společnosti v závislosti na dosahovaných výsledcích společnosti.

<u>Členové statutárních orgánů</u>	31.12.2015	31.12.2014
Krátkodobé zaměstnanecké požitky mzdy, odměny, podíly	26 246	34 842
Požitky po skončení pracovního poměru	-	-
Ostatní dlouhodobé zaměstnanecké požitky	-	-
Úhrady vázané na akcie	-	-
Požitky při předčasném ukončení pracovního poměru	-	-
Dividendy	200	200
Celkem	26 446	35 042

Počet akcií v majetku členů statutárního orgánu		
akcie s jmenovitou hodnotou 1 000 Kč	1 001 ks	1 001 ks
akcie s jmenovitou hodnotou 8 Kč	-	-

<u>Členové dozorčích orgánů</u>	31.12.2015	31.12.2014
Krátkodobé zaměstnanecké požitky mzdy, odměny, podíly	1 660	1 705
Požitky po skončení pracovního poměru	-	-
Ostatní dlouhodobé zaměstnanecké požitky	-	-
Úhrady vázané na akcie	-	-
Požitky při předčasném ukončení pracovního poměru	-	-
Dividendy	9 715	9 715
Celkem	11 375	11 420

Počet akcií v majetku členů dozorčích orgánů		
akcie s jmenovitou hodnotou 1 000 Kč	3 392 ks	3 392 ks
akcie s jmenovitou hodnotou 8 Kč	-	-

Byl opraven údaj počtu akcií v majetku členů dozorčích orgánů za rok 2014 z 48 578 ks na částku 3 392 ks. Oprava byla způsobena záměnou osob stejného příjmení.

32. Základní kapitál

	počet kusů	jmenovitá hodnota Kč	31.12.2015 tis. Kč	31.12.2014 tis. Kč
Plně splacené kmenové akcie	701 000	1 000	701 000	701 000
Zvýšení základního kapitálu z podnikové akvizice	259 333	8	2 075	2 075
Zpětné odkoupení akcií	30 000	1 000	-78 031	-
Celkem			625 044	703 075

Základní kapitál společnosti činí 703 075 tis. Kč a je rozdělen na 701.000 kusů kmenových akcií na majitele o jmenovité hodnotě jedné akcie 1 000 Kč a na 259.333 kusy akcií jméno o jmenovité hodnotě jedné akcie 8 Kč. Akcie jsou plně splaceny.

Akcie o jmenovité hodnotě 1.000 Kč jsou vydány v zaknihované podobě a jsou přijaté k obchodování na regulovaném trhu.

Akcie o jmenovité hodnotě 8 Kč jsou v zaknihované podobě a nejsou přijaté k obchodování na regulovaném trhu.

Každý vlastník akcie má právo účastnit se valné hromady.

S akciemi je spojeno hlasovací právo tak, že na jednu akcii o jmenovité hodnotě 1.000 Kč připadá 125 hlasů a na jednu akcii o jmenovité hodnotě 8 Kč připadá 1 hlas.

Akcionář má právo na podíl ze zisku společnosti (dividendu), který valná hromada podle výsledku hospodaření schválila k rozdělení. Tento podíl se určuje poměrem jmenovité hodnoty jeho akcií k jmenovité hodnotě akcií všech akcionářů. Nárok na dividendu vzniká akcionářům vlastnicím akcie k rozhodnému dni, nerozhodne-li valná hromada jinak. Nerozhodne-li valná hromada anebo dohoda s akcionářem jinak, je dividendu společnost vyplácena na náklady a nebezpečí společnosti na adresu akcionáře vedenou ve Středisku cenných papírů Praha v termínu stanoveném zákonem.

Právo na podíl na likvidačním zůstatku je spojeno s vlastnictvím akcie a stejně jako u dividendy se dělí likvidační zůstatek mezi akcionáře v poměru odpovídajícím jmenovité hodnotě jejich akcií a příslušné emise.

Sesouhlasení počtu akcií v oběhu

	Počet akcií v ks nominální hodnota 1.000 Kč	Počet akcií v ks nominální hodnota 8 Kč	Základní kapitál v tis. Kč
Stav k 1. lednu 2014	701 000	259 333	703 075
Pohyby	-	-	-
Stav k 31. prosinci 2014	701 000	259 333	703 075
Omezení vlastnických práv nezaknihovaných akcií		-6 965	-
Dodatečně zaknihovány akcie		4 366	-
Zpětné odkoupení akcií	-30 000		-30 000
Náklady na zpětné odkoupení akcií	-	-	-48 031
Stav k 31. prosinci 2015	671 000	256 734	625 044

Společnost drží 30.000 ks vlastních akcií s jmenovitou hodnotou 1.000 Kč. Náklady na zpětné odkoupení vlastních akcií činí 48.031 tis. Kč. Společnost může držet akcie do roku 2019.

33. Kapitálové fondy a fondy tvořené ze zisku

<i>Kapitálové fondy</i>	<u>31.12.2015</u>	<u>31.12.2014</u>
Přecenění majetku	326 471	327 009
Přecenění investic	39 976	40 173
Ostatní kapitálové fondy	21 140	22 156
Celkem kapitálové fondy	387 587	389 338
Z toho připadající:		
vlastníkům mateřské společnosti	372 835	374 539
nekontrolním podílům	14 752	14 799
<i>Fondy tvořené ze zisku</i>	<u>31.12.2015</u>	<u>31.12.2014</u>
Rezervní fond	78 031 -	
Sociální fond	4 717	2 211
Celkem fondy tvořené ze zisku	82 748	2 211
Z toho připadající:		
vlastníkům mateřské společnosti	82 700	2 204
nekontrolním podílům	48	7

33.1. Fond z přecenění majetku

Fond z přecenění majetku	<u>31.12.2015</u>	<u>31.12.2014</u>
Stav na začátku roku	327 009	323 307
Zvýšení z přecenění majetku	-665	4 571
Ztráty ze snížení hodnoty	-	-
Zrušení ztrát ze snížení hodnoty	-	-
Odložený daňový závazek z přecenění majetku	127	-869
Zúčtování odloženého daňového závazku	-	-
Stav na konci roku	326 471	327 009

Fond z přecenění majetku vzniká při přecenění pozemků a budov. V případě prodeje přeceněných pozemků a budov se příslušná část oceňovacích rozdílů převede přímo do nerozděleného zisku. Položky ostatního úplného výsledku zahrnuté do fondu z přecenění majetku nebudou následně reklasifikovány do hospodářského výsledku

33.2. Fond z přecenění investic

Fond z přecenění investic	<u>31.12.2015</u>	<u>31.12.2014</u>
Stav na začátku roku	40 173	25 285
Zisk z přecenění realizovatelných finančních aktiv	-877	16 143
Odložená daň z přecenění realizovatelných finančních aktiv	680	-1 255
Reklasifikace zisku/ztráty z prodeje realizovatelných finančních aktiv do hospodářského výsledku	-	-
Reklasifikace ztráty při snížení hodnoty realizovatelných		

Fond z přecenění investic	31.12.2015	31.12.2014
finančních aktiv do hospodářského výsledku	-	-
Stav na konci roku	39 976	40 173

Fond z přecenění investic představuje kumulované zisky a ztráty vznikající při přecenění realizovatelných finančních aktiv, které byly vykázány v ostatním úplném výsledku, bez částek reklasifikovaných do hospodářského výsledku v případě prodeje přeceněných finančních aktiv nebo snížení jejich hodnoty.

33.3. Ostatní kapitálové fondy

Ostatní kapitálové fondy	31.12.2015	31.12.2014
Stav na začátku roku	22 156	22 239
Akvizice dceřiných společností	-2 204	-83
Ostatní -darovaný majetek	1 188	-
Stav na konci roku	21 140	22 156

33.4. Rezervní fond

Rezervní fond	31.12.2015	31.12.2014
Stav na začátku roku	0	-
Nabytí vlastních akcií	78 031	-
Stav na konci roku	78 031	0

Valné hromady společností rozhodly o změně stanov, podle kterých společnosti již nevytváří rezervní fond a fond pojištění orgánů společnosti. Finanční prostředky z těchto fondů ve výši 130 685 tis. Kč byly převedeny do nerozděleného zisku minulých let. V důsledku nabytí 30.000 ks vlastních akcií s nominální hodnotou 1.000 Kč vytvořila společnost v hodnotě nabytých akcií rezervní fond ve výši 78.031 tis. Kč

33.5. Sociální fond

Sociální fond	31.12.2015	31.12.2014
Stav na začátku roku	2 211	1 603
Příděl z disponibilního zisku	4 213	2 234
Čerpání	-1 831	-1 938
Splacené půjčky	84	312
Stav na konci roku	4 677	2 211

Příděly do fondů byly prováděny ze zisku po zdanění a byly schváleny valnou hromadou. Tvorba a čerpání sociálního fondu je prováděno v souladu s rozhodnutím valné hromady. Výši příspěvku z fondu určuje kolektivní smlouva a vnitřní předpis společnosti. Jedná se zejména o příspěvky zaměstnancům na rekreace, životní a pracovní jubilea, dětské tábory, rehabilitace, finanční půjčky se splatností 24 měsíců.

34. Výdaje příštích období

V roce 2015 byly časově rozlišeny náklady běžného provozu ve výši 33 tis. Kč (2014: 141 tis. Kč).


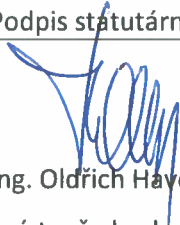
34. Výdaje příštích období

V roce 2015 byly časově rozlišeny náklady běžného provozu ve výši 33 tis. Kč (2014: 141 tis. Kč).

35. Události po rozvahovém dni

Účetní závěrka za rok 2015, včetně Komentáře ke konsolidované účetní závěrce za rok 2014, byla projednána a odsouhlasena představenstvem společnosti dne 21.3.2016. Představenstvo společnosti je oprávněno, i po tomto datu činit oprávněné změny v účetní závěrce, a to až do doby jejího odsouhlasení auditorem společnosti a předáním ke zveřejnění, dle právních předpisů ČR.

Mezi rozvahovým dnem a datem zpracování účetní závěrky nedošlo k žádným významným událostem.

Sestaveno dne	Sestavil	Podpis statutárního zástupce
21.3.2016	 Žabková Jarmila	 Ing. Oldřich Havelka místopředseda představenstva

ZPRÁVA DOZORČÍ RADY

o přezkoumání řádné účetní závěrky a konsolidované účetní závěrky a výrok auditora

Určena pro:

akcionáře obchodní společnosti

ENERGOAQUA, a.s.

1. máje 823, 756 61 Rožnov pod Radhoštěm

IČ: 15503461

Dozorčí rada přezkoumala údaje obsažené ve zprávě o účetní závěrce a konsolidované účetní závěrce společnosti ENERGOAQUA, a.s. Na základě vlastních poznatků z průběžných inventur majetku, kontroly stavu účetnictví i postupů účtování a vedení účetní evidence, v souladu se závěry ověření účetní závěrky a konsolidované účetní závěrky auditorem Ing. Petrem Skříšovským, a konstatuje, že

- a) účetní závěrka a konsolidovaná účetní závěrka byla zpracována v souladu s platným zákonem o účetnictví a navazujícími právními předpisy,
- b) dokladová část i účetní postupy odpovídají platným právním normám,
- c) účetní závěrka a konsolidovaná účetní závěrka věrně odráží stav majetku i výsledků hospodaření společnosti a je průkazná.

V Rožnově pod Radhoštěm dne 21. 03. 2016



Miroslav Kuřka
předseda dozorčí rady

Zpráva o vztazích

podle § 82 zákona č. 90/2012 Sb.

společnosti

ENERGOAQUA a.s.

za účetní období

2015

OBSAH

- 1. Ovládaná osoba**
- 2. Ovládající osoba**
- 3. Osoby ovládané stejnou ovládající osobou "Propojené osoby"**
- 4. Schéma uváděných osob**
- 5. Struktura vztahů, úloha ovládané osoby, způsob a prostředky ovládaní**
- 6. Přehled jednání učiněných na popud nebo v zájmu ovládající osoby nebo propojených osob**
- 7. Přehled vzájemných smluv uzavřených s ovládající osobou nebo propojenými osobami**
- 8. Posouzení vzniku újmy ovládané osobě a její vyrovnání**
- 9. Zhodnocení výhod a nevýhod ze vztahů s ovládající osobou a s propojenými osobami, včetně případných rizik**
- 10. Důvěrnost informací**
- 11. Závěr**

Představenstvo společnosti ENERGOAQUA a.s. se sídlem 1. máje 823, 756 61, Rožnov pod Radhoštěm, IČ 155 03 461, jako statutární orgán ovládané osoby, vypracovalo podle § 82 zákona č. 90/2012 Sb., o obchodních společnostech a družstvech (zákon o obchodních korporacích, dále také „ZOK“) následující zprávu o vztazích mezi ovládající osobou a společností ENERGOAQUA a.s. jako ovládanou osobou a osobami ovládanými stejnou ovládající osobou (dále jen „Propojené osoby“), a to za účetní období roku 2015, tedy za období od 1. ledna 2015 do 31. prosince 2015 (dále jen „Rozhodné období“).

1. Ovládaná osoba

Společnost s obchodní firmou **ENERGOAQUA a.s.**
se sídlem: 1. máje 823, 756 61 Rožnov pod Radhoštěm
IČ: 155 03 461
zapsaná v obchodním rejstříku vedeném Krajským soudem v Ostravě, oddíl B, vložka 334
(dále jen „Ovládaná osoba“).

2. Ovládající osoba

Pan Ing. **Miroslav Kurka**, bytem Bělehradská 7/13, Nusle, 140 00 Praha 4

a

pan **Miroslav Kurka**, bytem Karvinská 1263/61, Město, 736 01 Havířov

jednající ve shodě dle § 78 zákona č. 90/2012 Sb., o obchodních společnostech a družstvech
(dále jen „Ovládající osoba“).

3. Osoby ovládané stejnou ovládající osobou – „Propojené osoby“

3.1. Společnost s obchodní firmou: **AKB CZECH s.r.o.**
se sídlem: Heršpická 758/13, Štýřice, 619 00 Brno
IČ: 603 21 164
zapsaná v obchodním rejstříku vedeném Krajským soudem v Brně, oddíl C, vložka 42003
(dále jen „Propojená osoba č. 3.1.“).

3.2. Společnost s obchodní firmou **AKCIA TRADE, spol. s r.o.**
se sídlem: Orlová - Lutyně, U Centrumu 751
IČ: 633 21 351
zapsaná v obchodním rejstříku vedeném Krajským soudem v Ostravě, oddíl C, vložka 8275
(dále jen „Propojená osoba č. 3.2.“).

3.3. Společnost s obchodní firmou **ALMET, a.s.**
se sídlem: Ležáky 668/3, Kukleny, 500 04 Hradec Králové
IČ: 465 05 156
zapsaná v obchodním rejstříku vedeném Krajským soudem v Hradci Králové, oddíl B, vložka 673
(dále jen "Propojená osoba č. 3.3.")

3.4. Společnost s obchodní firmou **ANDRATA s.r.o.**
se sídlem: Praha 1, Spálená 76/14, PSČ 11000
IČ: 281 70 351
zapsaná v obchodním rejstříku vedeném Městským soudem v Praze, oddíl C, vložka 13302
společnost ovládána od: 31.8.2015
(dále jen "Propojená osoba č. 3.4.")

3.5. Společnost s obchodní firmou **ASTRA 99, s.r.o.**
se sídlem: Tematínska 10, Bratislava 851 05, Slovenská republika
IČ: 357 61 661
zapsaná v obchodním rejstříku vedeném Okresním soudem v Bratislavě I, oddíl Sro, vložka 18638/B
(dále jen "Propojená osoba č. 3.5.")

3.6. Společnost s obchodní firmou **AV-TRADE, spol. s r.o.**
se sídlem: Tematínska 10, Bratislava 851 05, Slovenská republika
IČ: 357 89 182
zapsaná v obchodním rejstříku vedeném Okresním soudem v Bratislavě I, oddíl Sro, vložka 21816/B
společnost ovládána do: 4.5.2015
(dále jen "Propojená osoba č. 3.6.")

3.7. Společnost s obchodní firmou **Bělehradská Invest, a.s.**
se sídlem: Praha 4 - Nusle, Bělehradská 7/13, PSČ 14016
IČ: 271 93 331
zapsaná v obchodním rejstříku vedeném Městským soudem v Praze, oddíl B, vložka 9647
(dále jen "Propojená osoba č. 3.7.")

3.8. Společnost s obchodní firmou **CONCENTRA a. s.**
se sídlem: Orlová-Lutyně, U Centrumu 751, PSČ 735 14
IČ: 607 11 302
Zapsaná v obchodním rejstříku vedeném Krajským soudem v Ostravě, oddíl B, vložka 1796
(dále jen "Propojená osoba č. 3.8.")

3.9. Společnost s obchodní firmou: **České vinařské závody a.s.**
se sídlem: Praha 4 - Nusle, Bělehradská čp. 7/13, PSČ 14016
IČ: 601 93 182
zapsaná v obchodním rejstříku vedeném Městským soudem v Praze, oddíl B, vložka 2357
(dále jen "Propojená osoba č. 3.9.")

- 3.10. Společnost s obchodní firmou** **ČOV Senica, s.r.o.**
se sídlem: Železničná 362/122, Senica 905 01, Slovenská republika
IČ: 461 96 200
zapsaná v obchodním rejstříku vedeném Okresním soudem v Trnavě, oddíl Sro, vložka 28219/T
(dále jen "Propojená osoba č. 3.10.").
- 3.11. Společnost s obchodní firmou** **EA alfa, s.r.o.**
se sídlem: 1. máje 823, 756 61 Rožnov pod Radhoštěm
IČ: 277 73 663
zapsaná v obchodním rejstříku vedeném Krajským soudem v Ostravě, oddíl C, vložka 29344
(dále jen "Propojená osoba č. 3.11.").
- 3.12. Společnost s obchodní firmou** **EA beta, s.r.o.**
se sídlem: 1. máje 823, 756 61 Rožnov pod Radhoštěm
IČ: 277 73 761
zapsaná v obchodním rejstříku vedeném Krajským soudem v Ostravě, oddíl C, vložka 51417
(dále jen "Propojená osoba č. 3.12.").
- 3.13. Společnost s obchodní firmou** **EA Invest, spol. s r.o.**
se sídlem: Orlová - Lutyně, U Centrumu 751
IČ: 253 92 697
zapsaná v obchodním rejstříku vedeném Krajským soudem v Ostravě, oddíl C, vložka 16970
(dále jen "Propojená osoba č. 3.13.").
- 3.14. Společnost s obchodní firmou** **ENERGZET, a.s.**
se sídlem: Jedovnická 4303/2a, Židenice, 628 00 Brno
IČ: 634 83 823
zapsaná v obchodním rejstříku vedeném Krajským soudem v Brně, oddíl B, vložka 1761
společnost ovládána od: 2.12.2015
(dále jen "Propojená osoba č. 3.14.").
- 3.15. Společnost s obchodní firmou** **ETOMA INVEST spol. s r.o.**
se sídlem: Orlová - Lutyně, U Centrumu 751, PSČ 73514
IČ: 634 69 138
zapsaná v obchodním rejstříku vedeném Krajským soudem v Ostravě, oddíl C, vložka 16196
(dále jen "Propojená osoba č. 3.15.").
- 3.16. Společnost s obchodní firmou** **GLOBAL plus, s.r.o.**
se sídlem: Tematínska 10, Bratislava 851 05, Slovenská republika
IČ: 357 56 195
zapsaná v obchodním rejstříku vedeném Okresním soudem v Bratislavě I, oddíl Sro, vložka 18168/B
(dále jen "Propojená osoba č. 3.16.").

- 3.17. Společnost s obchodní firmou** **HIKOR Písek, a.s.**
se sídlem: U Centrumu 751, Lutyně, 735 14 Orlová
IČ: 466 78 336
zapsaná v obchodním rejstříku vedeném Krajským soudem v Ostravě, oddíl B, vložka 10710
(dále jen "Propojená osoba č. 3.17.").
- 3.18. Společnost s obchodní firmou** **HSP CZ s.r.o.**
se sídlem: U Centrumu 751, Lutyně, 735 14 Orlová
IČ: 268 21 826
zapsaná v obchodním rejstříku vedeném Krajským soudem v Ostravě, oddíl C, vložka 26727
(dále jen "Propojená osoba č. 3.18.").
- 3.19. Společnost s obchodní firmou** **KAROSERIA a.s.**
se sídlem: Heršpická 758/13, Štýřice, 619 00 Brno
IČ: 463 47 453
zapsaná v obchodním rejstříku vedeném Krajským soudem v Brně, oddíl B, vložka 776
(dále jen "Propojená osoba č. 3.19.").
- 3.20. Společnost s obchodní firmou** **Karvinská finanční, a.s.**
se sídlem: U Centrumu 751, Lutyně, 735 14 Orlová
IČ: 451 92 146
zapsaná v obchodním rejstříku vedeném Krajským soudem v Ostravě, oddíl B, vložka 374
(dále jen "Propojená osoba č. 3.20.").
- 3.21. Společnost s obchodní firmou** **KDYNIUM a. s.**
se sídlem: Kdyně, Nádražní 104, okres Domažlice
IČ: 453 57 293
zapsaná v obchodním rejstříku vedeném Krajským soudem v Plzni, oddíl B, vložka 220
(dále jen "Propojená osoba č. 3.21.").
- 3.22. Společnost s obchodní firmou** **KDYNIUM Service, s.r.o.**
se sídlem: Nádražní 723, 345 06 Kdyně
IČ: 291 21 361
zapsaná v obchodním rejstříku vedeném Krajským soudem v Plzni, oddíl C, vložka 26597
(dále jen "Propojená osoba č. 3.22.").
- 3.23. Společnost s obchodní firmou** **LEPOT s.r.o.**
se sídlem: tř. Tomáše Bati 1566, 765 02 Otrokovice
IČ: 606 96 958
zapsaná v obchodním rejstříku vedeném Krajským soudem v Brně, oddíl C, vložka 14286
(dále jen "Propojená osoba č. 3.23.").

- 3.24.** Společnost s obchodní firmou **LIFT UP, s.r.o.**
se sídlem: Heršpická 758/13, Štýřice, 619 00 Brno
IČ: 035 94 262
zapsaná v obchodním rejstříku vedeném Krajským soudem v Brně, oddíl C, vložka 85681
(dále jen "Propojená osoba č. 3.24.").
- 3.25.** Společnost s obchodní firmou **MA Investment s.r.o.**
se sídlem: Otrokovice, tř. Tomáše Bati 332, PSČ 76502
IČ: 276 88 941
zapsaná v obchodním rejstříku vedeném Krajským soudem v Brně, oddíl C, vložka 52039
(dále jen "Propojená osoba č. 3.25.").
- 3.26.** Společnost s obchodní firmou **MATE, a.s.**
se sídlem: Brno, Havránkova 30/11, okres Brno-město, PSČ 61962
IČ: 469 00 322
zapsaná v obchodním rejstříku vedeném Krajským soudem v Brně, oddíl B, vložka 829
(dále jen "Propojená osoba č. 3.26.").
- 3.27.** Společnost s obchodní firmou **MATE SLOVAKIA spol. s r.o.**
se sídlem: Záruby 6, Bratislava 831 01, Slovenská republika
IČ: 314 48 682
zapsaná v obchodním rejstříku vedeném Okresním soudem v Bratislavě I, oddíl Sro, vložka 14818/B
(dále jen "Propojená osoba č. 3.27.").
- 3.28.** Společnost s obchodní firmou **MORAVIAKONCERT, s.r.o.**
se sídlem: tř. Tomáše Bati 1566, 765 02 Otrokovice
IČ: 255 70 838
zapsaná v obchodním rejstříku vedeném Krajským soudem v Brně, oddíl C, vložka 34212
(dále jen "Propojená osoba č. 3.28.").
- 3.29.** Společnost s obchodní firmou **Nit'árna Česká Třebová s.r.o.**
se sídlem: Česká Třebová, Dr. E. Beneše 116, PSČ 56002
IČ: 648 24 136
zapsaná v obchodním rejstříku vedeném Krajským soudem v Hradci Králové, oddíl C, vložka 8648
(dále jen "Propojená osoba č. 3.29.").
- 3.30.** Společnost s obchodní firmou **NOPASS a.s.**
se sídlem: Orlová - Lutyně, U Centrumu 751, PSČ 73514
IČ: 632 17 171
zapsaná v obchodním rejstříku vedeném Krajským soudem v Ostravě, oddíl B, vložka 4059
(dále jen "Propojená osoba č. 3.30.").

- 3.31. Společnost s obchodní firmou OTAVAN Třeboň a.s.**
se sídlem: Třeboň, Nádražní 641, PSČ 37920
IČ: 135 03 031
zapsaná v obchodním rejstříku vedeném Krajským soudem v Českých Budějovicích, oddíl B, vložka 88
společnost ovládána do: 20.4.2015
(dále jen "Propojená osoba č. 3.31.").
- 3.32. Společnost s obchodní firmou OTAVAN BG EOOD**
se sídlem: Šivačevo, ul. LENIN 1, PSČ 8895, Bulharská republika
IČ: 119 645 610
společnost ovládána do: 20.4.2015
(dále jen "Propojená osoba č. 3.32.").
- 3.33. Organizace Paneurópska vysoká škola n.o.**
se sídlem: Tomašíkova 20, 821 02 Bratislava, Slovenská republika
IČ: 360 77 429
zapsaná rejstříkovým úřadem vedeným Okresním úřadem Bratislava
(dále jen "Propojená osoba č. 3.33.").
- 3.34. Společnost s obchodní firmou Pavlovín, spol. s r.o.**
se sídlem: Velké Pavlovice, Hlavní 666/2, PSČ 69106
IČ: 634 84 633
zapsaná v obchodním rejstříku vedeném Krajským soudem v Brně, oddíl C, vložka 21226
(dále jen "Propojená osoba č. 3.34.").
- 3.35. Společnost s obchodní firmou PRIMONA, a.s.**
se sídlem: Dr. E. Beneše 125, Parník, 560 02 Česká Třebová
IČ: 001 74 181
zapsaná v obchodním rejstříku vedeném Krajským soudem v Hradci Králové, oddíl B, vložka 82
(dále jen "Propojená osoba č. 3.35.").
- 3.36. Společnost s obchodní firmou PROSPERITA Energy, a.s.**
se sídlem: V Chotejně 1307/9, Hostivař, 102 00 Praha 10
IČ: 023 89 169
zapsaná v obchodním rejstříku vedeném Městským soudem v Praze, oddíl B, vložka 19477
(dále jen "Propojená osoba č. 3.36.").
- 3.37. Společnost s obchodní firmou PROSPERITA finance, s.r.o.**
se sídlem: Ostrava – Moravská Ostrava, Nádražní 213/10, PSČ 70200
IČ: 293 88 163
zapsaná v obchodním rejstříku vedeném Krajským soudem v Ostravě, oddíl C, vložka 38208
(dále jen "Propojená osoba č. 3.37.").

- 3.38. Společnost s obchodní firmou** **PROSPERITA holding, a.s.**
se sídlem: Nádražní 213/10, Moravská Ostrava, 702 00 Ostrava
IČ: 258 20 192
zapsaná v obchodním rejstříku vedeném Krajským soudem v Ostravě, oddíl B, vložka 1884
(dále jen "Propojená osoba č. 3.38.").
- 3.39. Společnost s obchodní firmou** **PROSPERITA investiční společnost, a.s.**
se sídlem: Nádražní 213/10, Moravská Ostrava, 702 00 Ostrava
IČ: 268 57 791
zapsaná v obchodním rejstříku vedeném Krajským soudem v Ostravě, oddíl B, vložka 2879
(dále jen "Propojená osoba č. 3.39.").
- 3.40. Společnost s obchodní firmou** **PROTON, spol. s r.o.**
se sídlem: Praha - Nové Město, Spálená 108/51, PSČ 11000
IČ: 634 88 388
zapsaná v obchodním rejstříku vedeném Městským soudem v Praze, oddíl C, vložka 177522
(dále jen "Propojená osoba č. 3.40.").
- 3.41. Společnost s obchodní firmou** **PRŮMYSLOVÁ ČOV, a.s.**
se sídlem: Objízdna 1576, 765 02 Otrokovice
IČ: 253 42 665
zapsaná v obchodním rejstříku vedeném Krajským soudem v Brně, oddíl B, vložka 2371
(dále jen "Propojená osoba č. 3.41.").
- 3.42. Společnost s obchodní firmou** **PULCO, a.s.**
se sídlem: Heršpická 758/13, Štýřice, 619 00 Brno
IČ: 262 79 843
zapsaná v obchodním rejstříku vedeném Krajským soudem v Brně, oddíl B, vložka 3701
(dále jen "Propojená osoba č. 3.42.").
- 3.43. Společnost s obchodní firmou** **ROLLEON a.s.**
se sídlem: Pařížská 130/26, Josefov, 110 00 Praha 1
IČ: 278 67 412
zapsaná v obchodním rejstříku vedeném Městským soudem v Praze, oddíl B, vložka 11639
společnost ovládána od: 2.12.2015
(dále jen "Propojená osoba č. 3.43.").
- 3.44. Společnost s obchodní firmou** **Rybářství Přerov, a.s.**
se sídlem: Přerov, gen.Štefánika 5
IČ: 476 75 756
zapsaná v obchodním rejstříku vedeném Krajským soudem v Ostravě, oddíl B, vložka 751
(dále jen "Propojená osoba č. 3.44.").

- 3.45. Společnost s obchodní firmou S.P.M.B. a.s.**
se sídlem: Řípská 1153/20a, Slatina, 627 00 Brno
IČ: 463 47 178
zapsaná v obchodním rejstříku vedeném Krajským soudem v Brně, oddíl B, vložka 768
(dále jen "Propojená osoba č. 3.45.").
- 3.46. Společnost s obchodní firmou TESLA KARLÍN, a.s.**
se sídlem: Praha 10, V Chotejně 9/1307, PSČ 10200
IČ: 452 73 758
zapsaná v obchodním rejstříku vedeném Městským soudem v Praze, oddíl B, vložka 1520
(dále jen "Propojená osoba č. 3.46.").
- 3.47. Společnost s obchodní firmou TK GALVANOSERVIS s.r.o.**
se sídlem: Praha 10, V Chotejně 9/1307, PSČ 10200
IČ: 256 08 738
zapsaná v obchodním rejstříku vedeném Městským soudem v Praze, oddíl C, vložka 54468
(dále jen "Propojená osoba č. 3.47.").
- 3.48. Společnost s obchodní firmou TOMA, a.s.**
se sídlem: tř. Tomáše Bati 1566, 765 02 Otrokovice
IČ: 181 52 813
zapsaná v obchodním rejstříku vedeném Krajským soudem v Brně, oddíl B, vložka 464
(dále jen "Propojená osoba č. 3.48.").
- 3.49. Společnost s obchodní firmou TOMA odpady, s.r.o.**
se sídlem: tř. Tomáše Bati 1566, 765 02 Otrokovice
IČ: 283 06 376
zapsaná v obchodním rejstříku vedeném Krajským soudem v Brně, oddíl C, vložka 60075
(dále jen "Propojená osoba č. 3.49.").
- 3.50. Společnost s obchodní firmou TOMA RECYCLING a.s.**
se sídlem: tř. Tomáše Bati 332, 765 02 Otrokovice
IČ: 040 74 157
zapsaná v obchodním rejstříku vedeném Krajským soudem v Brně, oddíl B, vložka 7296
společnost ovládána od: 14.5.2015
(dále jen "Propojená osoba č. 3.50.").
- 3.51. Společnost s obchodní firmou TOMA rezidenční Kroměříž, s.r.o.**
se sídlem: tř. Tomáše Bati 1566, 765 02 Otrokovice
IČ: 283 33 012
zapsaná v obchodním rejstříku vedeném Krajským soudem v Brně, oddíl C, vložka 61910
(dále jen "Propojená osoba č. 3.51.").
- 3.52. Společnost s obchodní firmou TOMA rezidenční Prostějov, s.r.o.**

se sídlem: Otrokovice, tř. Tomáše Bati 1566, PSČ 76502
IČ: 277 28 269
zapsaná v obchodním rejstříku vedeném Krajským soudem v Brně, oddíl C, vložka 55083
(dále jen "Propojená osoba č. 3.52.").

3.53. Společnost s obchodní firmou **TOMA úverová a leasingová, a.s.**
se sídlem: Májová 1319, Čadca 022 01, Slovenská republika
IČ: 366 64 090
zapsaná v obchodním rejstříku vedeném Okresním soudem v Žilině, oddíl Sa, vložka 10541/L
(dále jen "Propojená osoba č. 3.53.").

3.54. Společnost s obchodní firmou **TZP, a.s.**
se sídlem: Třebízského 92, 539 01 Hlinsko
IČ: 481 71 581
zapsaná v obchodním rejstříku vedeném Krajským soudem v Hradci Králové, oddíl B, vložka 958
(dále jen "Propojená osoba č. 3.54.").

3.55. Společnost s obchodní firmou **Vinice Vnorovy, s.r.o.**
se sídlem: Velké Pavlovice, Hlavní 666, PSČ 69106
IČ: 292 91 151
zapsaná v obchodním rejstříku vedeném Krajským soudem v Brně, oddíl C, vložka 71612
(dále jen "Propojená osoba č. 3.55.").

3.56. Společnost s obchodní firmou **VINIUM a.s.**
se sídlem: Hlavní 666/2, 691 06 Velké Pavlovice
IČ: 469 00 195
zapsaná v obchodním rejstříku vedeném Krajským soudem v Brně, oddíl B, vložka 823
(dále jen "Propojená osoba č. 3.56.").

3.57. Společnost s obchodní firmou **VINIUM Pezinok, s.r.o.**
se sídlem: Zámocká 30, Bratislava 811 01, Slovenská republika
IČ: 358 68 317
zapsaná v obchodním rejstříku vedeném Okresním soudem v Bratislavě I, oddíl Sro, vložka 29918/B
(dále jen "Propojená osoba č. 3.57.").

3.58. Společnost s obchodní firmou **Víno Dambořice, s.r.o.**
se sídlem: Hlavní 666/2, 691 06 Velké Pavlovice
IČ: 033 49 659
zapsaná v obchodním rejstříku vedeném Krajským soudem v Brně, oddíl C, vložka 84522
(dále jen "Propojená osoba č. 3.58.").

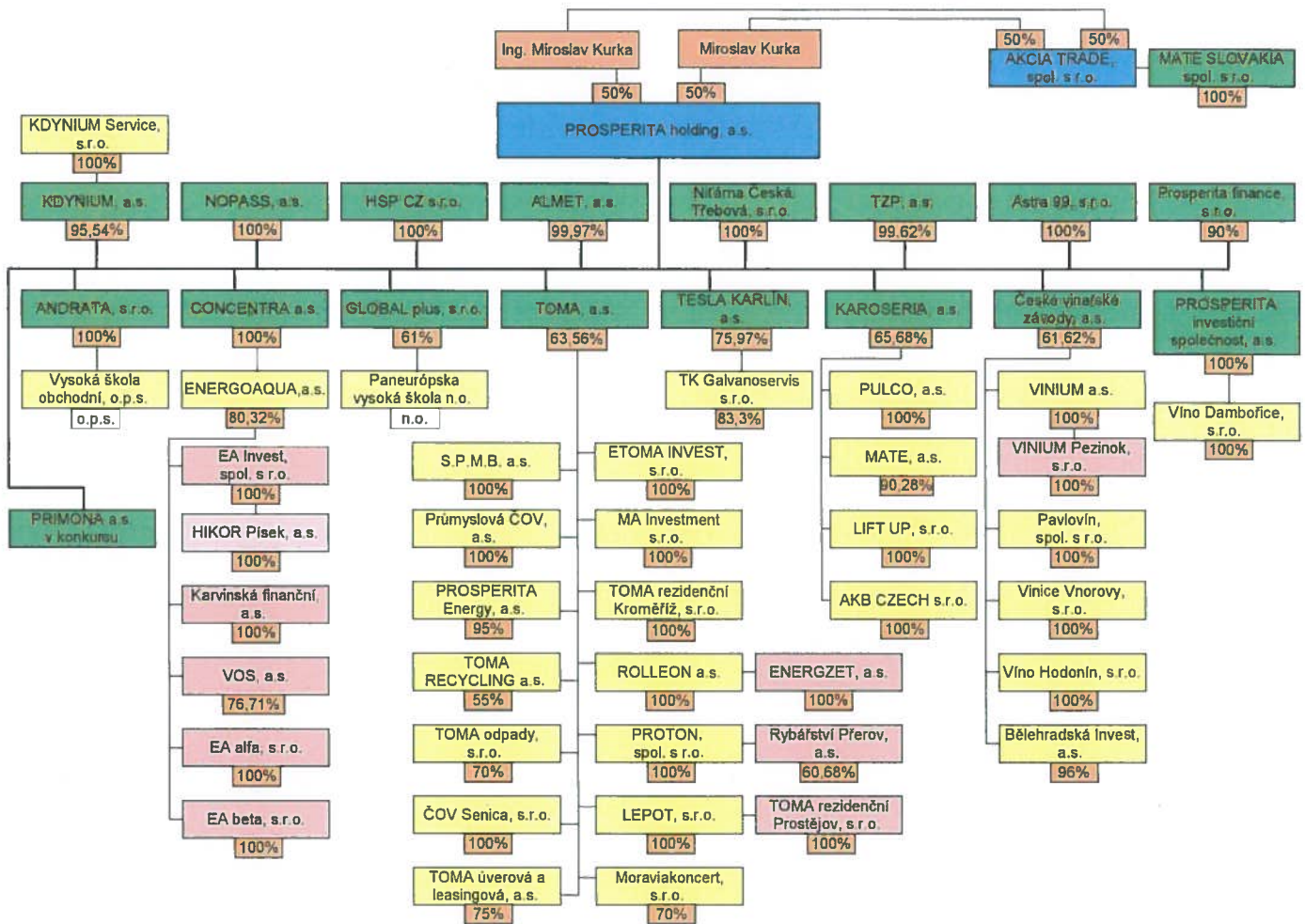
3.59. Společnost s obchodní firmou **Víno Hodonín, s.r.o.**

se sídlem: Národní třída 267/16, 695 01 Hodonín
IČ: 267 68 828
zapsaná v obchodním rejstříku vedeném Krajským soudem v Brně, oddíl C, vložka 47589
(dále jen "Propojená osoba č. 3.59.").

3.60. Společnost s obchodní firmou VOS a.s.
se sídlem: Písek, Nádražní 732, PSČ 39701
IČ: 466 78 034
zapsaná v obchodním rejstříku vedeném Krajským soudem v Českých Budějovicích, oddíl B,
vložka 494
(dále jen "Propojená osoba č. 3.60.").

3.61. Obecně prospěšná společnost Vysoká škola obchodní v Praze, o.p.s.
se sídlem: Praha 1 - Nové Město, Spálená 76/14, PSČ 11000
IČ: 264 41 021
zapsaná v rejstříku obecně prospěšných společností vedeném Městským soudem v Praze, oddíl
O, vložka 207
vstup od: 31.8.2015
(dále jen "Propojená osoba č. 3.61.").

4. Schéma uváděných osob



5. Struktura vztahů, úloha ovládané osoby, způsob a prostředky ovládaní

5.1. Struktura vztahů

Ovládající osoba nakládá se 100% akciových podílů na Propojené osobě č. 3.38. – společnost PROSPERITA holding, a.s. Tato společnost může v Ovládané osobě i Propojených osobách uplatňovat přímo nebo nepřímo rozhodující vliv ve smyslu § 74 a § 75 ZOK a s těmito jako řídicí osoba tvoří koncern dle ust. § 79 ZOK.

5.2. Úloha ovládané osoby

Ovládaná osoba je prostředníkem ovládaní pro korporace zavěšené pod ní a sama je objektem nepřímého ovládaní.

5.3. Způsob a prostředky ovládaní

Ovládaní je realizováno prostřednictvím Propojené osoby č. 3.8. – společnost CONCENTRA, a.s., Propojené osoby č. 3.15. - společnost ETOMA INVEST spol. s r. o., Propojené osoby č. 3.19. - společnost KAROSERIA, a. s., Propojené osoby č. 3.45. - společnost S.P.M.B., a. s. Ovládající osoby - Ing. Miroslavem Kurkou, a to zejména přímým výkonem hlasovacích práv na valné hromadě Ovládané osoby a udělováním řídicích pokynů v rámci koncernu.

6. Přehled jednání učiněných na popud nebo v zájmu ovládací osoby nebo propojených osob

6.1. V rozhodném období od 1. 1. 2015 do 31. 12. 2015 byla na řádné valné hromadě akcionářů schválena výplata dividend majitelům akcií ve výši:

- akcie ISIN CS 0008419750 200,00 Kč/akcie před zdaněním
- akcie ISIN CZ 0005129171 1,60 Kč/akcie před zdaněním

6.2. Zdaněné dividendy byly vyplaceny:

- a) ovládací osobě: Ing. Miroslav Kurka

- b) propojeným osobám: CONCENTRA, a.s.
ETOMA INVEST spol. s r.o.
Karseria, a.s.
S.P.M.B. a.s.
PROSPERITA holding, a.s.
PROSPERITA OPF globální - fond

6.3. V rozhodném období od 1. 1. 2015 do 31. 12. 2015 odkoupila Ovládaná osoba vlastní akcie ISIN CS 0008419750 v počtu 30.000 kusů za celkovou cenu 78.000.000,- Kč od akcionáře – propojené osoby č. 3.39. - Prosperita investiční společnost, a. s. – otevřený podílový fond globální v souladu s usnesením valné hromady Ovládané osoby ze dne 8. 10. 2014.

6.4. V rozhodném období od 1. 1. 2015 do 31. 12. 2015 koupila Ovládaná osoba podílové listy ISIN CS 0008471695 v počtu 38.328.863 kusů za celkovou cenu 70.000.000,- Kč od akcionáře – propojené osoby č. 3.39 - Prosperita investiční společnost, a. s. – otevřený podílový fond globální v souladu s rozhodnutím představenstva Ovládané osoby.

6.5. V rozhodném období od 1. 1. 2015 do 31. 12. 2015 uplatnila Ovládaná osoba právo na nucený přechod účastnických cenných papírů dle § 375 zákona č. 90/2012 Sb., čímž Ovládaná osoba získala 100% podíl akcií v propojené osobě č. 3.20. – Karvinská finanční, a. s.

7. Přehled vzájemných smluv uzavřených s ovládající osobou nebo propojenými osobami

7.1. Smlouvy mezi Ovládanou osobou a Ovládající osobou

Mezi Ovládanou osobou a Ovládající osobou panem Miroslavem Kurkou – předsedou dozorčí rady Ovládané společnosti - pokračoval v rozhodném období smluvní vztah na základě Smlouvy o výkonu funkce ze dne 20. 12. 2013. Plnění – výkon práv a povinností předsedy dozorčí rady, protiplnění – finanční odměna.

7.2. Smlouvy mezi Ovládanou osobou a Propojenými osobami

7.2.1. Smlouvy mezi Ovládanou osobou a Propojenou osobou č. 3. 8.

7.2.1.1. Pokračující smluvní vztah ze Smlouvy o poskytování poradenských a konzultačních služeb ze dne 5. 3. 2010 mezi Ovládanou osobou jako objednatelem a Propojenou osobou č. 3.8. jako zhotovitelem. Plnění – poskytnutí konzultačních a poradenských služeb, protiplnění – finanční plnění.

7.2.2. Smlouvy mezi Ovládanou osobou a Propojenou osobou č. 3.11.

7.2.2.1. Pokračující smluvní vztah ze Smlouvy o úvěru ze dne 26. 7. 2007 mezi Ovládanou osobou jako věřitelem Propojenou osobou č. 3.11. jako dlužníkem. Plnění – poskytnutí peněžních prostředků, protiplnění – úroky ve výši 3,5% p.a. Mezi Ovládanou osobou a Propojenou osobou č. 3.11. byl v rozhodném období k této Smlouvě o úvěru uzavřen dodatek č. 7 měnící splatnost závazku.

7.2.3. Smlouvy mezi Ovládanou osobou a Propojenou osobou č. 3.13.

7.2.3.1. Pokračující smluvní vztah ze Smlouvy o úvěru ze dne 15. 12. 2014 mezi Ovládanou osobou jako věřitelem Propojenou osobou č. 3.13. jako dlužníkem. Plnění – poskytnutí peněžních prostředků, protiplnění – úroky ve výši 2,5% p.a.

7.2.4. Smlouvy mezi Ovládanou osobou a Propojenou osobou č. 3.34.

7.2.4.1. Mezi ovládanou osobou jako kupujícím a Propojenou osobou č. 3.34. jako prodávajícím vznikl smluvní vztah na základě závazné objednávky reklamních a propagačních předmětů ze dne 8. 12. 2015 Plnění – poskytnutí reklamních a propagačních předmětů, protiplnění – peněžní úhrada.

Veškeré smluvní vztahy, plnění i protiplnění odpovídaly podmínkám obvyklého obchodního styku.

8. Posouzení vzniku újmy ovládané osobě a její vyrovnání

Z jednání na popud nebo v zájmu Ovládající osoby či Propojených osob, ani z uzavřených smluvních vztahů, nevznikla Ovládané osobě žádná újma.

9. Zhodnocení výhod a nevýhod ze vztahů s ovládající osobou a s propojenými osobami, včetně případných rizik

Ze vztahů s Ovládající osobou i Propojenými osobami plynou zejména výhody, a to vzhledem k silnému ekonomickému zázemí. Z těchto vztahů neplynou pro Ovládanou osobu žádná rizika.


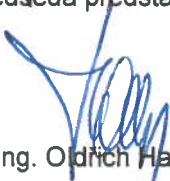

10. Důvěrnost informací

Za důvěrné informace, které nelze veřejně zpřístupnit, jsou považovány informace a skutečnosti, které jsou součástí obchodního tajemství Ovládající osoby, Ovládané osoby a Propojených osob a také ty informace, které byly za důvěrné jakoukoliv z těchto osob označeny. Dále jsou to veškeré informace z obchodního styku, které by mohly být samy o sobě nebo v souvislosti s jinými informacemi nebo skutečnostmi k újmě kterékoliv z uvedených osob.

11. Závěr

- 11.1. Představenstvo společnosti ENERGOAQUA a.s. konstatuje, že vynaložilo péči řádného hospodáře ke zjištění okruhu Propojených osob pro účely této zprávy o vztazích, a to zejména tím, že se dotázalo Ovládající osoby na okruh osob, které jsou touto osobou ovládány.
- 11.2. Představenstvo společnosti ENERGOAQUA a.s. se domnívá, že peněžité plnění, resp. protiplnění, která byla poskytnuta na základě výše popsaných vztahů mezi Propojenými osobami, byla v obvyklé výši.
- 11.3. Tato zpráva o vztazích byla zpracována statutárním orgánem Ovládané osoby, společnosti ENERGOAQUA a.s., dne 17. března 2016.
- 11.4. Schváleno na zasedání představenstva společnosti ENERGOAQUA a.s. dne 21. března 2016.

Podpisy všech členů statutárního orgánu Ovládané osoby:

Jméno, příjmení, funkce	 Ing. Michal Kurka LL.M. Předseda představenstva
Jméno, příjmení, funkce	 Ing. Oldřich Havelka Místopředseda představenstva
Jméno, příjmení, funkce	 Ing. Hana Bočková Člen představenstva

ZPRÁVA DOZORČÍ RADY

Určena pro:

akcionáře obchodní společnosti

ENERGOAQUA, a.s.

1. máje 823, Rožnov pod Radhoštěm, PSČ: 756 61

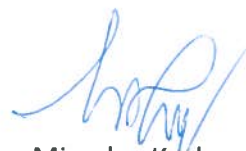
IČ: 155 03 461

Dozorčí rada přezkoumala v souladu se zněním § 82 zákona č. 90/2012 Sb. veškeré údaje obsažené ve Zprávě představenstva o vztazích. Na základě vlastních poznatků a kontroly vazeb mezi společnostmi a ovládající osobou a osobami ovládanými stejnou ovládající osobou

konstatuje,

že předložená zpráva o vztazích obsahuje veškeré náležitosti a podstatné skutečnosti.

V Rožnově p. R. dne 21.03.2016



Miroslav Kurka
předseda dozorčí rady

ZPRÁVA NEZÁVISLÉHO AUDITORA

určena pro akcionáře obchodní společnosti

ENERGOAQUA, a.s.

Rožnov pod Radhoštěm, 1. máje 823, PSČ: 756 61

IČ: 155 03 461

Provedl jsem audit přiložené konsolidované účetní závěrky společnosti ENERGOAQUA, a.s. a jejich dceřiných společností, tj. konsolidovaného výkazu finanční pozice k 31. 12. 2015, konsolidovaných výkazů úplného výsledku, přehledu o peněžních tocích a změn vlastního kapitálu za rok končící 31. 12. 2015 a přílohy, včetně popisu podstatných účetních pravidel a dalších vysvětlujících informací. Údaje o skupině podniků jsou uvedeny v bodě 1 přílohy konsolidované účetní závěrky.

Odpovědnost statutárního orgánu účetní jednotky za konsolidovanou účetní závěrku

Statutární orgán společnosti ENERGOAQUA, a.s. je odpovědný za sestavení konsolidované účetní závěrky, která podává věrný a poctivý obraz v souladu s Mezinárodními standardy účetního výkaznictví ve znění přijatém EU a za takový vnitřní kontrolní systém, který považuje za nezbytný pro sestavení účetní závěrky tak, aby neobsahovala významné (materiální) nesprávnosti způsobené podvodem nebo chybou.

Odpovědnost auditora

Mou odpovědností je vyjádřit na základě mého auditu výrok k této účetní závěrce. Audit jsem provedl v souladu se zákonem o auditorech, mezinárodními auditorskými standardy a souvisejícími aplikačními doložkami Komory auditorů České republiky. V souladu s těmito předpisy jsem povinen dodržovat etické požadavky a naplánovat a provést audit tak, abych získal přiměřenou jistotu, že účetní závěrka neobsahuje významné (materiální) nesprávnosti.

Audit zahrnuje provedení auditorských postupů k získání důkazních informací o částkách a údajích zveřejněných v konsolidované účetní závěrce. Výběr postupů závisí na úsudku auditora, zahrnujícím i vyhodnocení rizik významné (materiální) nesprávnosti údajů uvedených v konsolidované účetní závěrce způsobené podvodem nebo chybou. Při vyhodnocování těchto rizik auditor posoudí vnitřní kontrolní systém relevantní pro sestavení účetní závěrky podávající věrný a poctivý obraz. Cílem tohoto posouzení je navrhnout vhodné auditorské postupy, nikoliv vyjádřit se k účinnosti vnitřního kontrolního systému účetní jednotky. Audit též zahrnuje posouzení vhodnosti použitých účetních metod, přiměřenosti účetních odhadů provedených vedením i posouzení celkové prezentace konsolidované účetní závěrky.

Jsem přesvědčen, že důkazní informace, které jsem získal poskytují dostatečný a vhodný základ pro vyjádření mého výroku.

Výrok auditora

Podle mého názoru konsolidovaná účetní závěrka podává věrný a poctivý obraz finanční pozice skupiny podniků ENERGOAQUA, a.s. k 31. 12. 2015, nákladů, výnosů a výsledku jejího hospodaření a peněžních toků za rok 2015 v souladu s Mezinárodními standardy účetního výkaznictví ve znění přijatém EU.

Ostatní informace

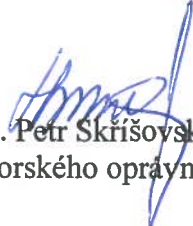
Za ostatní informace se považují informace uvedené v konsolidované výroční zprávě mimo účetní závěrku a mou zprávu auditora. Za ostatní informace odpovídá vedení společnosti.

Můj výrok k účetní závěrce se k ostatním informacím nevztahuje, ani k nim nevydávám žádný zvláštní výrok. Přesto je však součástí mých povinností souvisejících s ověřením účetní závěrky seznámení se s ostatními informacemi a zvážení, zda ostatní informace uvedené v konsolidované výroční zprávě nejsou ve významném (materiálním) nesouladu s účetní závěrkou či mými znalostmi o účetní jednotce získanými během ověřování účetní závěrky, zda je konsolidovaná výroční zpráva sestavena v souladu s právními předpisy nebo zda se jinak tyto informace nejeví jako významně (materiálně) nesprávné. Pokud na základě provedených prací zjistím, že tomu tak není, jsem povinen zjištěné skutečnosti uvést v mé zprávě.

V rámci uvedených postupů jsem v obdržených Ostatních informacích nic takového nezjistil.

Dne 25. dubna 2016




ing. Petr Skříšovský
číslo auditorského oprávnění 0253